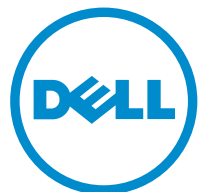


Inspiron 20 3000

Servicehåndbog

Computermodel: Inspiron 20-3064
Forordningsmodel: W15B
Forordningstype: W15B005



Bemærk, forsigtig og advarsel



BEMÆRK: BEMÆRK! angiver vigtige oplysninger om, hvordan du bruger computeren optimalt.



FORSIGTIG: FORSIGTIG angiver enten en mulig beskadigelse af hardware eller tab af data og oplyser dig om, hvordan du kan undgå dette problem.



ADVARSEL: ADVARSEL! angiver risiko for tingskade, personskade eller død.

© 2016 Dell Inc. Alle rettigheder forbeholdes. Dette produkt er beskyttet af amerikansk og international copyright og lovgivning om immateriel ejendom. Dell og Dell-logoet er varemærker tilhørende Dell Inc. i USA og/eller andre jurisdiktioner. Alle andre mærker og navne nævnt heri, kan være varemærker for deres respektive firmaer.

2016 - 08

rev. A00

Indholdsfortegnelse

Før du udfører arbejde på computerens indvendige dele.....	9
Før du starter	9
Sikkerhedsinstruktioner.....	10
Anbefalet værktøj.....	11
Liste over skruer.....	11
Efter du har udført arbejde på computerens indvendige dele.....	12
Teknisk oversigt.....	13
Sådan ser computeren ud indvendigt.....	13
Systemkortkomponenter.....	14
Sådan fjernes foden.....	16
Procedure.....	16
Sådan genmonteres foden.....	18
Procedure.....	18
Fjernelse af det optiske drev.....	19
Forudsætninger.....	19
Procedure.....	19
Genmontering af det optiske drev.....	22
Procedure.....	22
Efterfølgende forudsætninger.....	22
Sådan fjernes bagdækslet.....	23
Forudsætninger.....	23
Procedure.....	23

Sådan genmonteres bagdækslet.....	25
Procedure.....	25
Efterfølgende forudsætninger.....	25
Fjernelse harddisken.....	26
Forudsætninger.....	26
Procedure.....	26
Sådan genmonteres harddisken.....	29
Procedure.....	29
Efterfølgende forudsætninger.....	29
Sådan fjernes hukommelsesmodulet.....	30
Forudsætninger.....	30
Procedure.....	30
Sådan genmonteres hukommelsesmodulet.....	32
Procedure.....	32
Efterfølgende forudsætninger.....	33
Fjernelse af trådløs-kortet.....	35
Forudsætninger.....	35
Procedure.....	35
Genmontering af trådløs-kortet.....	37
Procedure.....	37
Efterfølgende forudsætninger.....	39
Sådan fjernes betjeningsknappkortet.....	40
Forudsætninger.....	40
Procedure.....	40

Sådan genmonteres betjeningsknapkortet.....	42
Procedure.....	42
Efterfølgende forudsætninger.....	42
Sådan fjernes mikrofonen.....	43
Forudsætninger.....	43
Procedure.....	43
Genmontering af mikrofonen.....	45
Procedure.....	45
Efterfølgende forudsætninger.....	45
Sådan fjernes systemkortets skærm.....	46
Forudsætninger.....	46
Procedure.....	46
Sådan genmonteres systemkortets skærm.....	48
Procedure.....	48
Efterfølgende forudsætninger.....	48
Sådan fjernes kameraet.....	49
Forudsætninger.....	49
Procedure.....	49
Genplacering af kameraet.....	52
Procedure.....	52
Efterfølgende forudsætninger.....	52
Sådan fjernes møntcellebatteriet.....	53
Forudsætninger.....	53
Procedure.....	53

Genmontering af møntcellebatteriet.....	55
Procedure.....	55
Efterfølgende forudsætninger.....	55
Fjernelse af blæseren.....	56
Forudsætninger.....	56
Procedure.....	56
Genmontering af blæseren.....	58
Procedure.....	58
Efterfølgende forudsætninger.....	58
Fjernelse af kølelegemet.....	59
Forudsætninger.....	59
Procedure.....	59
Genmontering af kølelegemet.....	61
Procedure.....	61
Efterfølgende forudsætninger.....	61
Sådan fjernes højttalerne.....	62
Forudsætninger.....	62
Procedure.....	62
Sådan genmonteres højttalerne.....	64
Procedure.....	64
Efterfølgende forudsætninger.....	64
Fjernelse af systemkortet.....	65
Forudsætninger.....	65
Procedure.....	65

Genmontering af systemkortet.....	68
Procedure.....	68
Efterfølgende forudsætninger.....	68
Sådan fjernes skærmkablet.....	69
Forudsætninger.....	69
Procedure.....	69
Genmontering af skærmkablet.....	71
Procedure.....	71
Efterfølgende forudsætninger.....	71
Sådan fjernes skærmmodulet.....	72
Forudsætninger.....	72
Procedure.....	72
Sådan genmonteres skærmmodulet.....	76
Procedure.....	76
Efterfølgende forudsætninger.....	76
Fjernelse af gummifødder.....	78
Forudsætninger.....	78
Procedure.....	78
Genmontering af gummifødder.....	80
Procedure.....	80
Efterfølgende forudsætninger.....	80
BIOS-installationsprogram.....	81
Oversigt over BIOS.....	81
Sådan åbnes BIOS-installationsprogrammet.....	81
Rydning af glemte adgangskoder.....	82
Forudsætninger.....	82
Procedure.....	82


Efterfølgende forudsætninger.....	83
Rydning af CMOS-indstillinger.....	84
Forudsætninger.....	84
Procedure.....	84
Efterfølgende forudsætninger.....	85

Sådan opdateres BIOS'en.....86



Rekvirere hjælp og kontakte Dell..... 87


Selv-hjælpsressourcer.....	87
Kontakt Dell.....	88

Før du udfører arbejde på computerens indvendige dele


 **BEMÆRK:** Billederne i dette dokument kan afvige fra din computer afhængigt af den bestilte konfiguration.

Før du starter

- 1 Gem og luk alle åbne filer, og luk alle åbne programmer.
- 2 Luk computeren ned.
Nedlukningsvejledningen kan variere afhængigt af operativsystemet installeret i computeren.
 - Windows 10: Klik på **Start** →  **Slukke** → **for strøm**.
 - Windows 8.1: På **Start**-skærbilledet, klik på tænd/sluk-ikonet  → **Luk computeren**.
 - Windows 7: Klik på **Start** → **Luk computeren**.

 **BEMÆRK:** Hvis du bruger et andet operativsystem, se i dokumentationen for dit operativsystem for vejledning ved nedlukning.








- 3 Tag stikkene til computeren og alle tilsluttede enheder ud af stikkontakterne.
- 4 Frakobl alle kabler så som telefonkabler, netværkskabler etc. fra computeren.
- 5 Frakobl alle tilsluttede enheder og perifert udstyr så som tastatur, mus, skærme etc. fra din computer.
- 6 Fjern alle mediekort og optiske diske fra computeren, hvis relevant.
- 7 Tryk på strømknapen i 5 sekunder, efter stikket er taget ud af stikkontakten, for at jorde systemkortet.

 **FORSIGTIG:** Anbring computeren på en flad, blød og ren overflade for at undgå at ridse skærmen.

- 8 Placer computeren med oversiden nedad.

Sikkerhedsinstruktioner

Følg sikkerhedsinstruktionerne med henblik på din egen sikkerhed og for at beskytte computeren og arbejdsmiljøet mod mulige skader.

-  **ADVARSEL:** Før du udfører arbejde på computerens indvendige dele, skal du læse den sikkerhedsinformation, der fulgte med computeren. Du kan finde yderligere oplysninger om god praksis for sikkerhed på hjemmesiden, Regulatory Compliance på www.dell.com/regulatory_compliance
-  **ADVARSEL:** Frakobl alle strømkilder inden du tager computerdækslet eller paneler af. Når du er færdig med at arbejde i computeren, genplacer alle dæksler, paneler og skruer, inden du tilslutter stikkontakten.
-  **FORSIGTIG:** Undgå, at computeren beskadiges ved at sikre et fladt og rent arbejdsbord.
-  **FORSIGTIG:** For at undgå at beskadige komponenter og kort, håndter dem ved kanterne og undgå at røre ved ben og kontakter.
-  **FORSIGTIG:** Du skal kun udføre fejlfinding og reparationer hvis du er autoriseret, eller under vejledning af Dells tekniske supportteam. Skader, som følge af servicering af ikke Dell-autoriserede, dækkes ikke under din garanti. Se sikkerhedsinstruktionerne der fulgte med produktet eller på www.dell.com/regulatory_compliance.
-  **FORSIGTIG:** Inden du rører ved noget inde i computeren, skal du jorde dig selv ved at røre en umalet metaloverflade som f.eks. metallet på bagsiden af computeren. Fjern statisk elektricitet, som kan beskadige de interne komponenter, ved røre ved en umalet overflade løbende under arbejdet.
-  **FORSIGTIG:** Når du skal frakoble et kabel, træk i dets stik eller i træktappen, træk aldrig direkte i kablet. Nogle kabler har stik med låsetappe eller fingerskruer, du skal udløse dem inden du frakobler kablet. Sørg for, ved frakobling af kabler, at disse flugter jævnt for at undgå at bøje stikkens ben. Ved tilslutning af kabler, sørg for at porte og stik vender rigtigt og flugter.
-  **FORSIGTIG:** Tryk for at skubbe eventuelle installerede kort ud af mediekortlæseren.

Anbefalet værktøj

Procedurerne i dette dokument kræver eventuelt følgende værktøj:

- En stjerneskruetrækker
- Plastikpen

Liste over skruer

Komponent	Fastgjort til	Skruetype	Antal
Staffelifod	Bagdæksel	M4x6	2
Piedestalfod	Bagdæksel	M4x6	4
Optisk drevbeslag	Optisk drev	M2x2,5	3
Harddiskbeslag	Skærmmodulbund	M3x5	1
Harddiskbeslag	Harddisk	M3x5	3
Beslag til trådløs-kort	Systemkort	M2x2,5	1
Systemkortafskærmning	Skærmmodulbund	M3x5	4
Blæser	Skærmmodulbund	M3x5	2
Varme-sink	Skærmmodulbund	M3x5	1
Systemkort	Skærmmodulbund	M3x5	4
Optisk drevs datakabel	Skærmmodulbund	M3x5	2
Skærmmodulbund	Skærmmodul	M3x5	12
Gummifødder	Skærmfacet	M3x5	4
Skærmpanelbeslag	Skærmpanel	M3x3	4

Efter du har udført arbejde på computerens indvendige dele

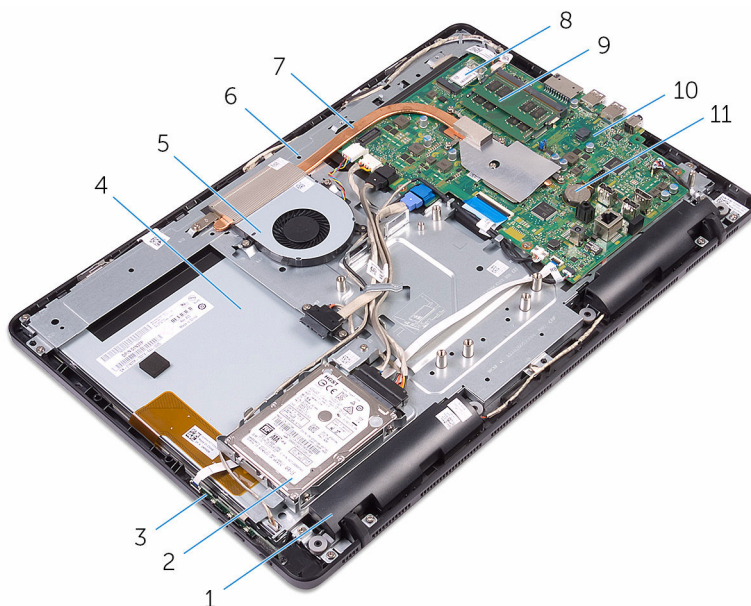
 **FORSIGTIG: Det kan beskadige computeren alvorligt at efterlade bortkomme eller løse skruer inde i computeren.**

- 1 Genmonter alle skruer, og sørg for, at der ikke findes nogen løse skruer inde i computeren.
- 2 Tilslut alle eksterne enheder, perifert udstyr eller kabler, som du fjernede, før du begyndte at arbejde med computeren.
- 3 Genplacer alle mediekort, diske, eller alle andre dele, som du fjernede, før du begyndte at arbejde med computeren.
- 4 Tilslut computeren og alle tilsluttede enheder til deres stikkontakter.
- 5 Tænd computeren

Teknisk oversigt

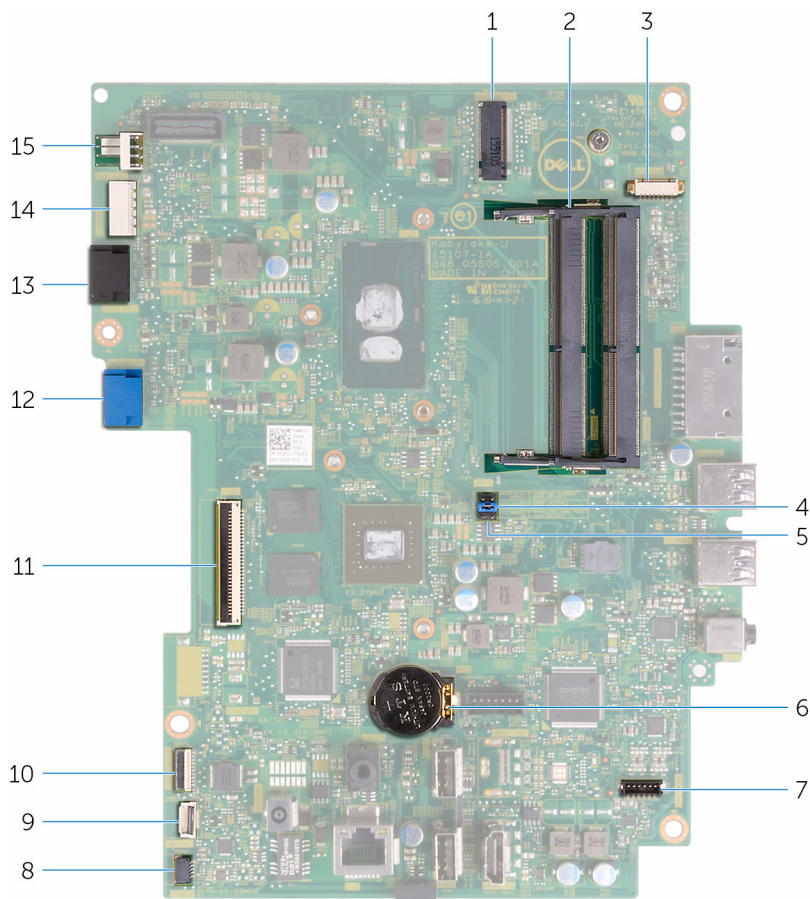
⚠ ADVARSEL: Læs sikkerhedsinformationen der fulgte med din computer, inden du begynder at arbejde på computerens indvendige dele. Følg trinnene i, [Før du begynder at arbejde på computerens indvendige dele](#). Efter du har arbejdet inde i computeren, læs vejledningen i, [Efter arbejdet inde i din computer](#). For yderligere information om god praksis for sikkerhed se hjemmesiden, Regulatory Compliance på www.dell.com/regulatory_compliance.

Sådan ser computeren ud indvendigt



- | | | | |
|---|---------------------|----|----------------|
| 1 | højtalere (2) | 2 | harddiskmodul |
| 3 | betjeningsknappkort | 4 | skærmmodul |
| 5 | blæser | 6 | skærmmodulbund |
| 7 | varme-sink | 8 | trådløs-kort |
| 9 | hukommelsesmodul | 10 | systemkort |

Systemkortkomponenter



- | | | | |
|---|-------------------------------|---|---|
| 1 | trådløst-kortslot (NGFF_WIFI) | 2 | hukommelsesmodulslots (2) |
| 3 | kamerakabelstik (WEBCAM) | 4 | adgangskode-jumper (PSWD) |
| 5 | CMOS-jumper (CMCL R2) | 6 | møntcellebatteri |
| 7 | højtalerkabelstik (SPEAKER) | 8 | kabelstik til berøringskærmskort (BERØRING) |

- | | | | |
|----|--|----|--|
| 9 | kabelstik til
betjeningsknappernes kort | 10 | skærmpanelets strømkabelstik
(PWRCN) |
| 11 | stik til skærmkabel | 12 | harddiskens datakabelstik
(SATA_HDD) |
| 13 | optisk drevs datakabelstik
(SATA_HDD) | 14 | strømkabelstik til harddisk og
optisk drev (SATAP1) |
| 15 | blæserkabelstik (FAN_CPU) | | |

Sådan fjernes foden

⚠ ADVARSEL: Læs sikkerhedsinformationen der fulgte med din computer, inden du begynder at arbejde på computerens indvendige dele. Følg trinnene i, [Før du begynder at arbejde på computerens indvendige dele](#). Efter du har arbejdet inde i computeren, læs vejledningen i, [Efter arbejdet inde i din computer](#). For yderligere information om god praksis for sikkerhed se hjemmesiden, Regulatory Compliance på www.dell.com/regulatory_compliance.

Procedure

✎ BEMÆRK: Disse procedurer er kun gældende for computere med staffelifod. Hvis du har bestilt en computer med piedestalfod henvises til Hurtig startguiden, der fulgte med din computer, eller til Dells websted for support.

- 1 Brug en plastikpen til at lirke foddækslet af bagdækslet.
- 2 Træk og fjern foddækslet fra bagdækslet.



1 foddæksel

2 bagdæksel

- 3 Luk foden og fjern skrueerne, som fastgør foden til bagdækslet.

4 Træk og fjern foden fra bagdækslet.



1 skruer (2)

2 fod

Sådan genmonteres foden



ADVARSEL: Læs sikkerhedsinformationen der fulgte med din computer, inden du begynder at arbejde på computerens indvendige dele. Følg trinnene i, [Før du begynder at arbejde på computerens indvendige dele](#). Efter du har arbejdet inde i computeren, læs vejledningen i, [Efter arbejdet inde i din computer](#). For yderligere information om god praksis for sikkerhed se hjemmesiden, Regulatory Compliance på www.dell.com/regulatory_compliance.

Procedure



BEMÆRK: Dette afsnit er kun gældende for systemer med staffelifod. For systemer med piedestalfod henvises til Hurtig startguiden, der fulgte med din computer.

- 1 Skub fodbeslagets tappe ind i åbningerne i bagdækslet.
- 2 Ret fodens skruehuller ind med skruehullerne i bagdækslet.
- 3 Genmonter skruerne, som fastgør foden til bagdækslet.
- 4 Genmonter fodens dæksel.

Fjernelse af det optiske drev



ADVARSEL: Læs sikkerhedsinformationen der fulgte med din computer, inden du begynder at arbejde på computerens indvendige dele. Følg trinnene i, [Før du begynder at arbejde på computerens indvendige dele](#). Efter du har arbejdet inde i computeren, læs vejledningen i, [Efter arbejdet inde i din computer](#). For yderligere information om god praksis for sikkerhed se hjemmesiden, Regulatory Compliance på www.dell.com/regulatory_compliance.

Forudsætninger

Fjern [foden](#).

Procedure

- 1 Brug en plastikpen til at skubbe det optiske drevbeslag ned og herefter udad.

- 2** Træk det optiske drevmodul ud af den optiske drevbås.




1 optisk drevmodul

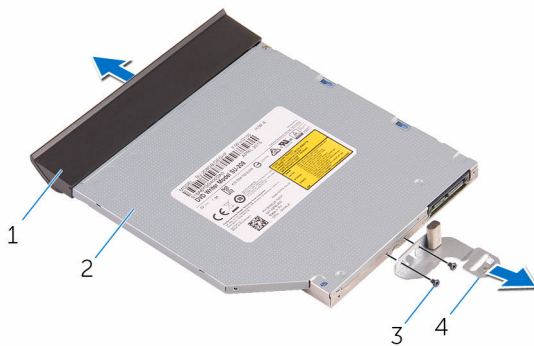
2 det optiske drevs beslag

3 Plastikpæn

- 3** Træk forsigtigt i den optiske drevfacet og fjern den fra det optiske drev.
4 Fjern skruerne, som fastgør det optiske drevbeslag til det optiske drev.

5 Fjern beslaget fra det optiske drev.

 **BEMÆRK:** Bemærk orienteringen af det optiske drevbeslag så du kan sætte det korrekt tilbage.



1 optisk drevfacet

3 skruer (2)

2 optisk drev


4 det optiske drevs beslag

Genmontering af det optiske drev



ADVARSEL: Læs sikkerhedsinformationen der fulgte med din computer, inden du begynder at arbejde på computerens indvendige dele. Følg trinnene i, [Før du begynder at arbejde på computerens indvendige dele](#). Efter du har arbejdet inde i computeren, læs vejledningen i, [Efter arbejdet inde i din computer](#). For yderligere information om god praksis for sikkerhed se hjemmesiden, Regulatory Compliance på www.dell.com/regulatory_compliance.

Procedure

- 1 Juster skruehullerne i beslaget til det optiske drev ind med skruehullerne i det optiske drev.
 -  **BEMÆRK:** Du skal justere det optiske drevs beslag korrekt ind for at sikre, at det optiske drev kan fastgøres ordentligt til computeren. For korrekt orientering, se trin 5 i "[Fjernelse af det optiske drev](#)".
- 2 Genmonter de skruer, som fastgør beslaget til det optiske drev.
- 3 Juster den optiske drevfacets tappe ind med det optiske drevmoduls åbninger og klik den på plads.
- 4 Skub det optiske drevmodul ind i den optiske drevbås, og klik det på plads.

Efterfølgende forudsætninger

Genmonter [foden](#).

Sådan fjernes bagdækslet

 **ADVARSEL:** Læs sikkerhedsinformationen der fulgte med din computer, inden du begynder at arbejde på computerens indvendige dele. Følg trinnene i, [Før du begynder at arbejde på computerens indvendige dele](#). Efter du har arbejdet inde i computeren, læs vejledningen i, [Efter arbejdet inde i din computer](#). For yderligere information om god praksis for sikkerhed se hjemmesiden, Regulatory Compliance på www.dell.com/regulatory_compliance.

Forudsætninger

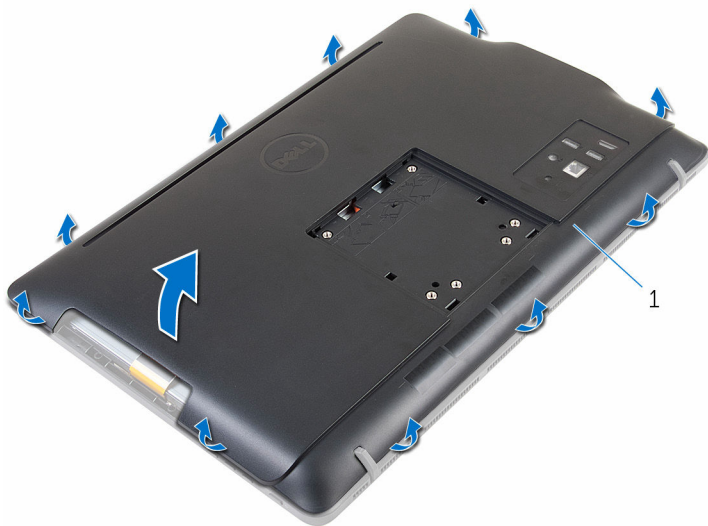
- 1 Fjern [foden](#).
- 2 Følg proceduren fra trin 1 til trin 2 i "[Fjernelse af det optiske drev](#)".

Procedure

 **FORSIGTIG:** Fjern ikke computerdækslet med mindre du skal installere eller udskifte indvendige komponenter i din computer.

- 1 Lirk bagdækslet af, startende fra den optiske drevbås.

2 Løft bagdækslet op fra computeren.



1 bagdæksel

Sådan genmonteres bagdækslet



ADVARSEL: Læs sikkerhedsinformationen der fulgte med din computer, inden du begynder at arbejde på computerens indvendige dele. Følg trinnene i, [Før du begynder at arbejde på computerens indvendige dele](#). Efter du har arbejdet inde i computeren, læs vejledningen i, [Efter arbejdet inde i din computer](#). For yderligere information om god praksis for sikkerhed se hjemmesiden, Regulatory Compliance på www.dell.com/regulatory_compliance.

Procedure

Ret tappene på bagdækslet ind efter åbningerne skærmfacetten, og klik bagdækslet på plads.



BEMÆRK: Sørg for, at der ikke kommer kabler i klemme mellem bagdækslet og skærmfacetten.

Efterfølgende forudsætninger

- 1 Følg proceduren i trin 4 i "[Genmontering af det optiske drev](#)".
- 2 Genmonter [foden](#).

Fjernelse harddisken

 **ADVARSEL:** Læs sikkerhedsinformationen der fulgte med din computer, inden du begynder at arbejde på computerens indvendige dele. Følg trinnene i, [Før du begynder at arbejde på computerens indvendige dele](#). Efter du har arbejdet inde i computeren, læs vejledningen i, [Efter arbejdet inde i din computer](#). For yderligere information om god praksis for sikkerhed se hjemmesiden, Regulatory Compliance på www.dell.com/regulatory_compliance.

 **FORSIGTIG:** Harddiske er skrøbelige. Udvis omhyggelighed når du håndterer harddiske.

 **FORSIGTIG:** For at undgå datatab, fjern ikke harddisken mens computeren er i slumretilstand eller er tændt.

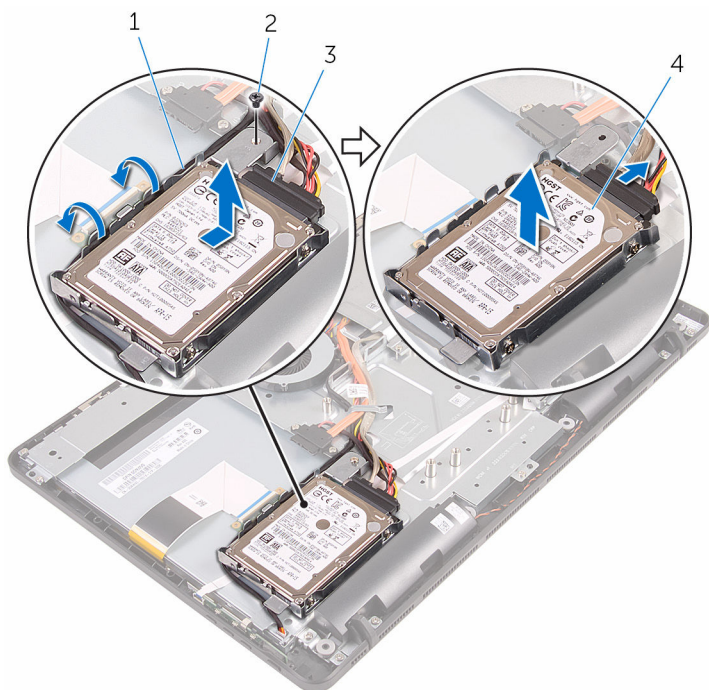
Forudsætninger

- 1 Fjern [foden](#).
- 2 Følg proceduren fra trin 1 til trin 2 i "[Fjernelse af det optiske drev](#)".
- 3 Fjern [bagdækslet](#).

Procedure

- 1 Bemærk fremføringen af kablet til berørings-skærmkortet og fjern det fra kabelkanalerne på harddiskbeslaget.
- 2 Frakobl harddiskens kabel fra harddisken.
- 3 Fjern skruen, der fastgør harddiskmodulet til skærmmodulbunden.

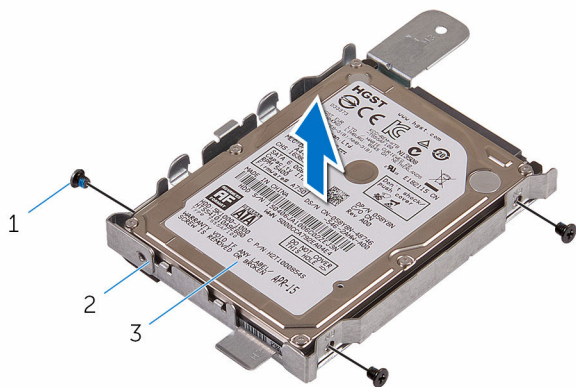
- 4 Træk og løft harddiskmodulet af skærmmodulbunden.



- | | | | |
|---|--------------------------|---|---------------|
| 1 | skærmpanelets strømkabel | 2 | skrue |
| 3 | harddiskkabel | 4 | harddiskmodul |

- 5 Fjern skrue, der fastgør harddiskens beslag til harddisken.

6 Fjern harddisken fra harddiskbeslaget.



- 1 skruer (3)
- 3 harddisk

- 2 harddiskbeslag

Sådan genmonteres harddisken

 **ADVARSEL:** Læs sikkerhedsinformationen der fulgte med din computer, inden du begynder at arbejde på computerens indvendige dele. Følg trinnene i, [Før du begynder at arbejde på computerens indvendige dele](#). Efter du har arbejdet inde i computeren, læs vejledningen i, [Efter arbejdet inde i din computer](#). For yderligere information om god praksis for sikkerhed se hjemmesiden, Regulatory Compliance på www.dell.com/regulatory_compliance.

 **FORSIGTIG:** Harddiske er skrøbelige. Udvis omhyggelighed når du håndterer harddiske.

Procedure

- 1 Ret harddiskens skruehuller ind med harddiskbeslagets skruehuller.
- 2 Genmonter skrueerne, der fastgør harddiskbeslaget til harddisken.
- 3 Juster tappene på harddiskmodulet ind med åbningerne i skærmmodulbunden.
- 4 Skub harddiskmodulet mod kanten af computeren for at fastgøre det til skærmmodulbunden.
- 5 Genmonter skruen, der fastgør det harddiskmodulet til skærmmodulbunden.
- 6 Slut strømkablet og datakablet til harddisken.
- 7 Før berøringskortkablet igennem harddiskbeslagets kabelkanaler.

Efterfølgende forudsætninger

- 1 Genmonter [bagdækslet](#).
- 2 Følg proceduren i trin 4 i "[Genmontering af det optiske drev](#)".
- 3 Genmonter [foden](#).

Sådan fjernes hukommelsesmodulet



ADVARSEL: Læs sikkerhedsinformationen der fulgte med din computer, inden du begynder at arbejde på computerens indvendige dele. Følg trinnene i, [Før du begynder at arbejde på computerens indvendige dele](#). Efter du har arbejdet inde i computeren, læs vejledningen i, [Efter arbejdet inde i din computer](#). For yderligere information om god praksis for sikkerhed se hjemmesiden, Regulatory Compliance på www.dell.com/regulatory_compliance.

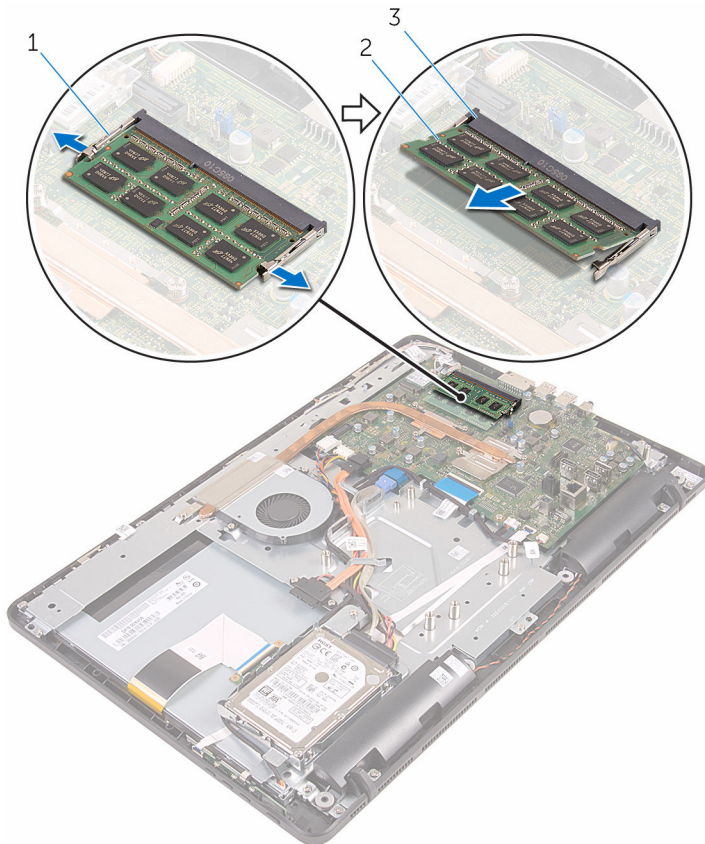
Forudsætninger

- 1 Fjern [foden](#).
- 2 Følg proceduren fra trin 1 til trin 2 i "[Fjernelse af det optiske drev](#)".
- 3 Fjern [bagdækslet](#).
- 4 Fjern [systemkortets skærm](#).

Procedure

- 1 Brug fingerspidserne til forsigtigt at sprede fastgørelsesklemmerne fra hinanden, ved hver side af hukommelsesmodulslottet, indtil modulet springer op.

2 Træk og fjern hukommelsesmodul fra dets slot.



1 fastgørelsesklemmer (2)

2 hukommelsesmodul

3 Hukommelsesmodulslot

Sådan genmonteres hukommelsesmodulet




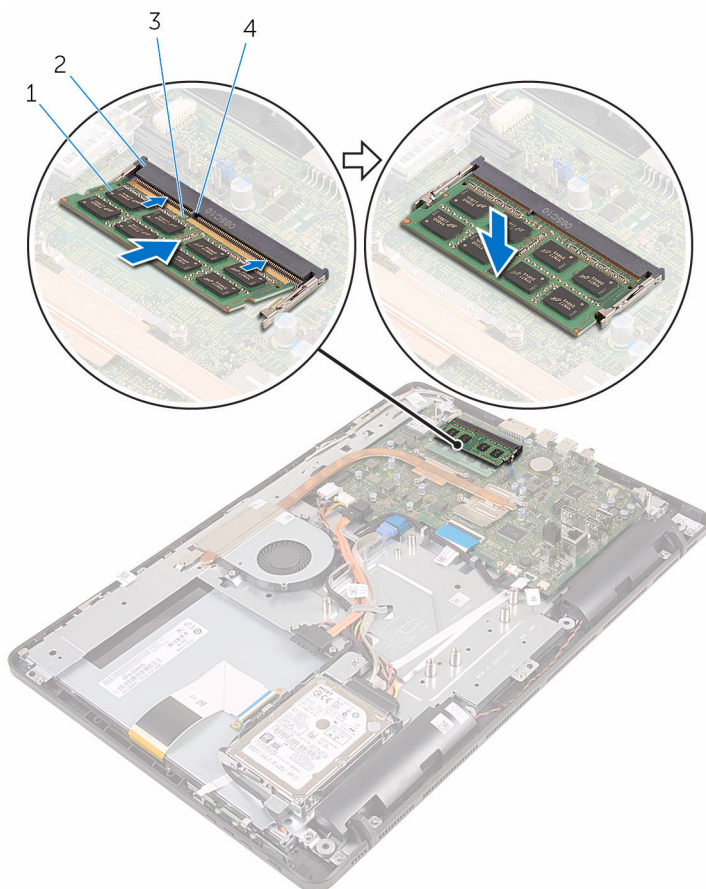
ADVARSEL: Læs sikkerhedsinformationen der fulgte med din computer, inden du begynder at arbejde på computerens indvendige dele. Følg trinnene i, [Før du begynder at arbejde på computerens indvendige dele](#). Efter du har arbejdet inde i computeren, læs vejledningen i, [Efter arbejdet inde i din computer](#). For yderligere information om god praksis for sikkerhed se hjemmesiden, Regulatory Compliance på www.dell.com/regulatory_compliance.

Procedure

- 1 Juster hukommelsesmodulets indhak med tappen på hukommelsesmodulslottet.

- 2 Skub hukommelsesmodulet i en vinkel helt ind i dets slot, og tryk hukommelsesmodulet ned indtil det klikker på plads.

 **BEMÆRK:** Hvis du ikke hører et klik, skal du fjerne hukommelsesmodulet og sætte det i igen.



1 hukommelsesmodul

2 Hukommelsesmodulslot

3 indhak

4 tap

Efterfølgende forudsætninger

- 1 Genmonter [systemkortets skærm](#).
- 2 Genmonter [bagdækslet](#).

- 3 Følg proceduren i trin 4 i "[Genmontering af det optiske drev](#)".
- 4 Genmonter [foden](#).

Fjernelse af trådløs-kortet



ADVARSEL: Læs sikkerhedsinformationen der fulgte med din computer, inden du begynder at arbejde på computerens indvendige dele. Følg trinnene i, [Før du begynder at arbejde på computerens indvendige dele](#). Efter du har arbejdet inde i computeren, læs vejledningen i, [Efter arbejdet inde i din computer](#). For yderligere information om god praksis for sikkerhed se hjemmesiden, Regulatory Compliance på www.dell.com/regulatory_compliance.

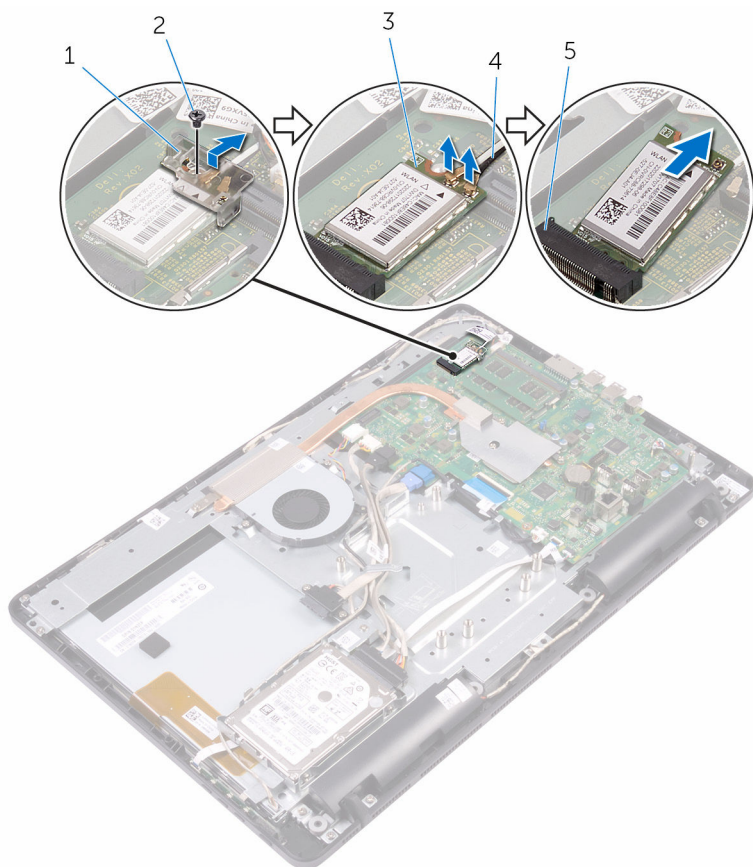
Forudsætninger

- 1 Fjern [foden](#).
- 2 Følg proceduren fra trin 1 til trin 2 i "[Fjernelse af det optiske drev](#)".
- 3 Fjern [bagdækslet](#).
- 4 Fjern [systemkortets skærm](#).

Procedure

- 1 Fjern skruen der fastgør trådløs-kortets beslag til trådløs-kortet og systemkortet.
- 2 Fjern trådløs-kortets beslag og frakobl antennekablerne fra trådløs-kortet.

3 Træk trådløs-kortet ud af dets slot.



1 beslag til trådløs-kort

3 trådløs-kort

5 trådløs-kortslot

2 skrue

4 antennekabler

Genmontering af trådløs-kortet



ADVARSEL: Læs sikkerhedsinformationen der fulgte med din computer, inden du begynder at arbejde på computerens indvendige dele. Følg trinnene i, [Før du begynder at arbejde på computerens indvendige dele](#). Efter du har arbejdet inde i computeren, læs vejledningen i, [Efter arbejdet inde i din computer](#). For yderligere information om god praksis for sikkerhed se hjemmesiden, Regulatory Compliance på www.dell.com/regulatory_compliance.

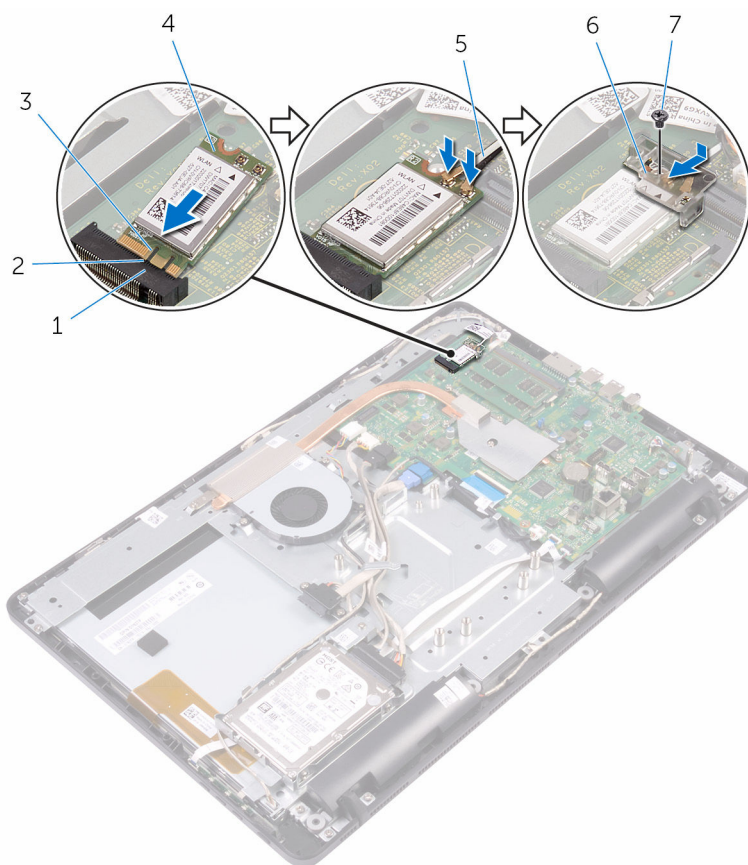
Procedure

- 1 Juster det trådløs-kortets indhak ind med tappen på trådløs-kortsloppet.
- 2 Indsæt trådløs-kortet i dets slot.

3 Tilslut antennekablerne til det trådløse-kortet.

Følgende skema viser antennekablets farveskema for trådløse-kortet, der understøttes af din computer.

Stik på trådløse-kortet	Antennekabelfarve
Hovedstik (hvid trekant)	Hvid
Hjælpestik (sort trekant)	Sort



1 trådløse-kortslot

3 indhak

5 antennekabler

7 skrue

2 tap

4 trådløse-kort

6 beslag til trådløse-kort

- 4 Ret skruehullet i trådløs-kortets beslag ind med skruehullet i trådløs-kortet og systemkortet.
- 5 Genmonter skruen, der fastgør trådløs-kortets beslag til trådløs-kortet og systemkortet.

Efterfølgende forudsætninger

- 1 Genmonter [systemkortets skærm](#).
- 2 Genmonter [bagdækslet](#).
- 3 Følg proceduren i trin 4 i "[Genmontering af det optiske drev](#)".
- 4 Genmonter [foden](#).

Sådan fjernes betjeningsknappkortet



ADVARSEL: Læs sikkerhedsinformationen der fulgte med din computer, inden du begynder at arbejde på computerens indvendige dele. Følg trinnene i, [Før du begynder at arbejde på computerens indvendige dele](#). Efter du har arbejdet inde i computeren, læs vejledningen i, [Efter arbejdet inde i din computer](#). For yderligere information om god praksis for sikkerhed se hjemmesiden, Regulatory Compliance på www.dell.com/regulatory_compliance.

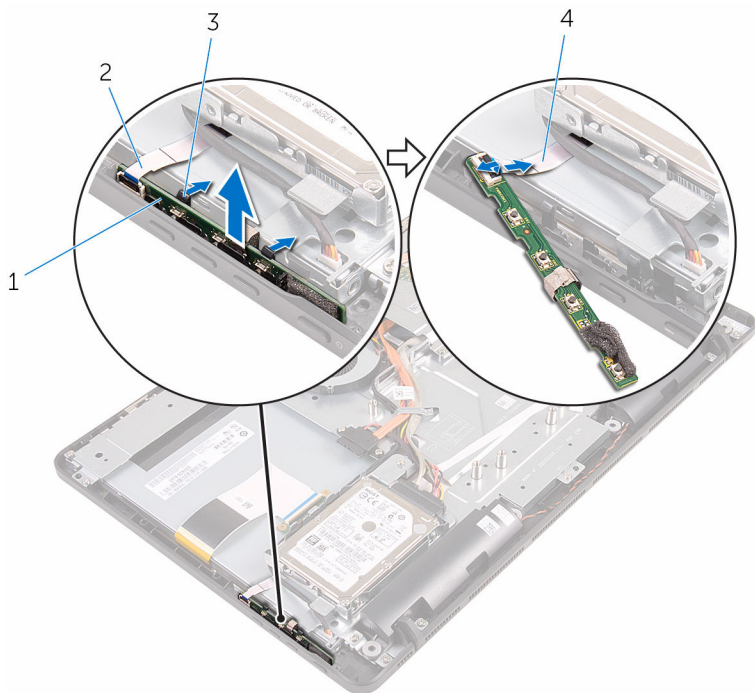
Forudsætninger

- 1 Fjern [foden](#).
- 2 Følg proceduren fra trin 1 til trin 2 i "[Fjernelse af det optiske drev](#)".
- 3 Fjern [bagdækslet](#).

Procedure

- 1 Brug fingerspidserne til at skubbe fastgørelsesklemmerne på betjeningsknappkortets slot og løft betjeningsknappkortet af skærmmfacetten.

- 2 Åbn låsen og frakobl betjeningsknappkortets kabel fra betjeningsknappkortet.



1 betjeningsknappkort

3 fastgørelsesklemmer (2)

2 skærmfacet

4 kablet til
betjeningsknappernes kort

Sådan genmonteres betjeningsknappkortet



ADVARSEL: Læs sikkerhedsinformationen der fulgte med din computer, inden du begynder at arbejde på computerens indvendige dele. Følg trinnene i, [Før du begynder at arbejde på computerens indvendige dele](#). Efter du har arbejdet inde i computeren, læs vejledningen i, [Efter arbejdet inde i din computer](#). For yderligere information om god praksis for sikkerhed se hjemmesiden, Regulatory Compliance på www.dell.com/regulatory_compliance.

Procedure

- 1 Skub kablet til betjeningsknappkortet ind i stikket på betjeningsknappkortet, og luk låsen for at fastgøre kablet.
- 2 Skub betjeningsknappkortet ind i slottet på skærmfacettens, indtil fastgørelsesklemmerne låser det på plads.

Efterfølgende forudsætninger

- 1 Genmonter [bagdækslet](#).
- 2 Følg proceduren i trin 4 i "[Genmontering af det optiske drev](#)".
- 3 Genmonter [foden](#).

Sådan fjernes mikrofonen



ADVARSEL: Læs sikkerhedsinformationen der fulgte med din computer, inden du begynder at arbejde på computerens indvendige dele. Følg trinnene i, [Før du begynder at arbejde på computerens indvendige dele](#). Efter du har arbejdet inde i computeren, læs vejledningen i, [Efter arbejdet inde i din computer](#). For yderligere information om god praksis for sikkerhed se hjemmesiden, Regulatory Compliance på www.dell.com/regulatory_compliance.

Forudsætninger



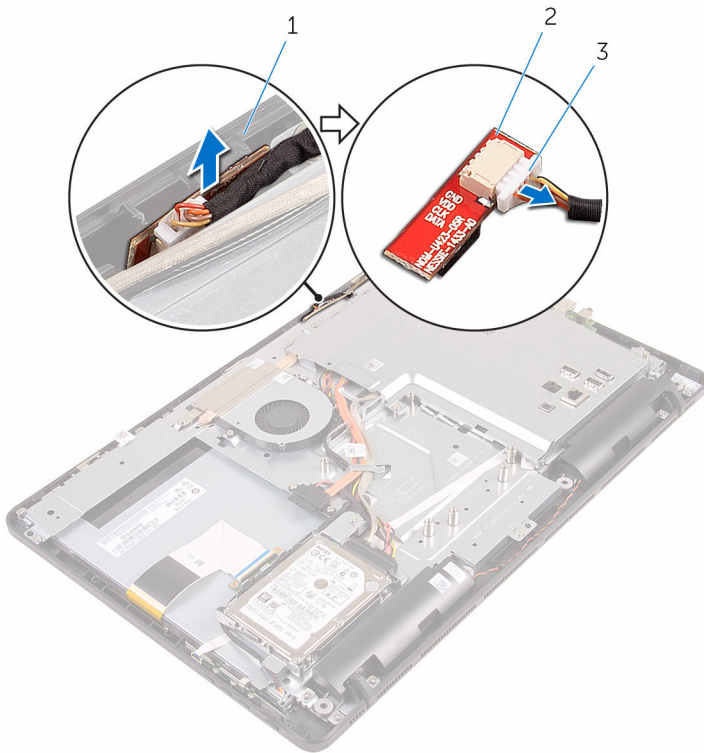
BEMÆRK: Disse trin er kun gældende for modeller med berøringsskærm. For modeller med ikke-berøringsskærm er mikrofonen integreret i kameramodulet.

- 1 Fjern [foden](#).
- 2 Følg proceduren fra trin 1 til trin 2 i "[Fjernelse af det optiske drev](#)".
- 3 Fjern [bagdækslet](#).

Procedure

- 1 Løft mikrofonmodulet op fra skærmmodulbunden.

2 Frakobl mikrofonkablet fra mikrofonmodulet.



- 1 skærmmodulebund
- 3 mikrofonkabel

- 2 mikrofonmodul

Genmontering af mikrofonen



ADVARSEL: Læs sikkerhedsinformationen der fulgte med din computer, inden du begynder at arbejde på computerens indvendige dele. Følg trinnene i, [Før du begynder at arbejde på computerens indvendige dele](#). Efter du har arbejdet inde i computeren, læs vejledningen i, [Efter arbejdet inde i din computer](#). For yderligere information om god praksis for sikkerhed se hjemmesiden, Regulatory Compliance på www.dell.com/regulatory_compliance.

Procedure

- 1 Tilslut mikrofonkablet til mikrofonmodulet.
- 2 Skub mikrofonmodulet ind i åbningen i skærmmodulbunden.

Efterfølgende forudsætninger

- 1 Genmonter [bagdækslet](#).
- 2 Følg proceduren i trin 4 i "[Genmontering af det optiske drev](#)".
- 3 Genmonter [foden](#).

Sådan fjernes systemkortets skærm



ADVARSEL: Læs sikkerhedsinformationen der fulgte med din computer, inden du begynder at arbejde på computerens indvendige dele. Følg trinnene i, [Før du begynder at arbejde på computerens indvendige dele](#). Efter du har arbejdet inde i computeren, læs vejledningen i, [Efter arbejdet inde i din computer](#). For yderligere information om god praksis for sikkerhed se hjemmesiden, Regulatory Compliance på www.dell.com/regulatory_compliance.

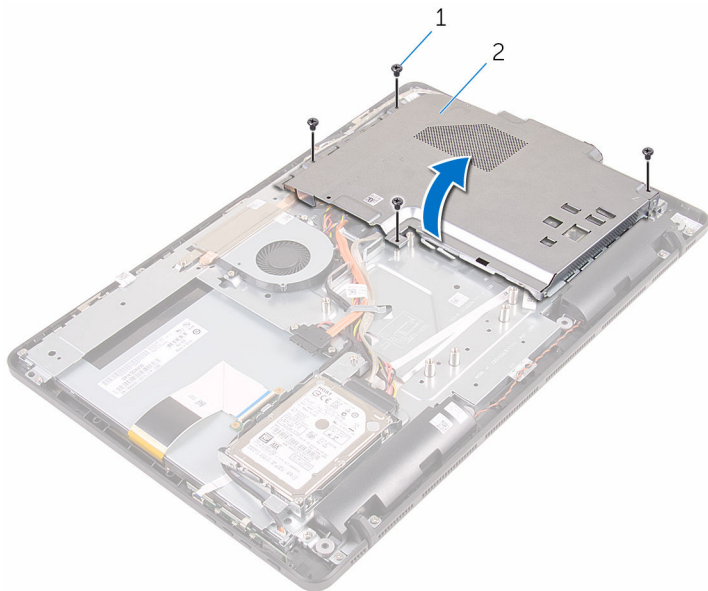
Forudsætninger

- 1 Fjern [foden](#).
- 2 Følg proceduren fra trin 1 til trin 2 i "[Fjernelse af det optiske drev](#)".
- 3 Fjern [bagdækslet](#).

Procedure

- 1 Fjern de skruer, der fastgør systemkortets skærm til skærmmodulbunden.

2 Løft systemkortets skærm af skærmmodulbunden.



1 skruer (4)

2 systemkortafskærmning

Sådan genmonteres systemkortets skærm



ADVARSEL: Læs sikkerhedsinformationen der fulgte med din computer, inden du begynder at arbejde på computerens indvendige dele. Følg trinnene i, [Før du begynder at arbejde på computerens indvendige dele](#). Efter du har arbejdet inde i computeren, læs vejledningen i, [Efter arbejdet inde i din computer](#). For yderligere information om god praksis for sikkerhed se hjemmesiden, Regulatory Compliance på www.dell.com/regulatory_compliance.

Procedure

- 1 Ret åbningerne i systemkortafskærmningen ind efter portene på systemkortet, og placer systemkortafskærmningen på skærmmodulbunden.
- 2 Ret skruehullerne i systemkortets skærm ind med skruehullerne i skærmmodulbunden.
- 3 Genmonter de skruer, der fastgør systemkortets skærm til skærmmodulbunden.


Efterfølgende forudsætninger

- 1 Genmonter [bagdækslet](#).
- 2 Følg proceduren i trin 4 i "[Genmontering af det optiske drev](#)".
- 3 Genmonter [foden](#).

Sådan fjernes kameraet

 **ADVARSEL:** Læs sikkerhedsinformationen der fulgte med din computer, inden du begynder at arbejde på computerens indvendige dele. Følg trinene i, [Før du begynder at arbejde på computerens indvendige dele](#). Efter du har arbejdet inde i computeren, læs vejledningen i, [Efter arbejdet inde i din computer](#). For yderligere information om god praksis for sikkerhed se hjemmesiden, Regulatory Compliance på www.dell.com/regulatory_compliance.

Forudsætninger

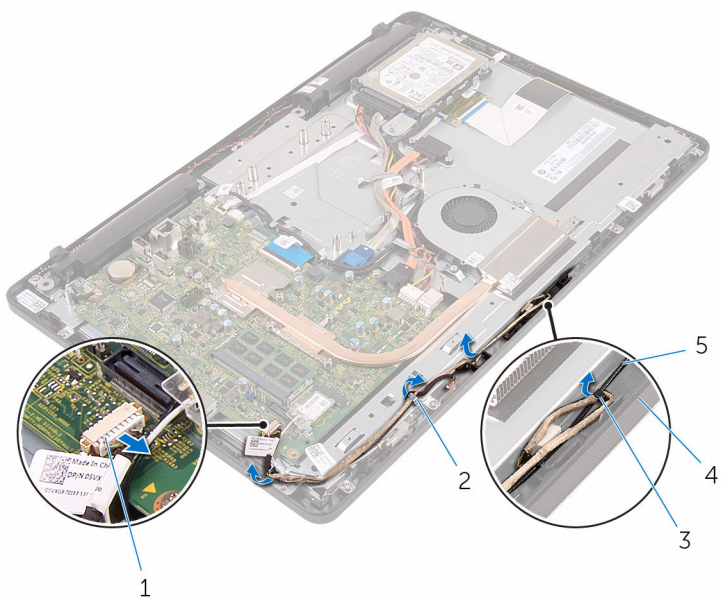
 **BEMÆRK:** Dette afsnit er kun gældende for systemer med berøringsskærm. For systemer med ikke-berøringsskærm er mikrofonerne integreret i kameramodulet.

- 1 Fjern [foden](#).
- 2 Følg proceduren fra trin 1 til trin 2 i "[Fjernelse af det optiske drev](#)".
- 3 Fjern [bagdækslet](#).
- 4 Fjern [systemkortets skærm](#).

Procedure

- 1 Frakobl mikrofon- og kamerakablet fra systemkortet.
- 2 Bemærk fremføringen af kamerakablet og fjern det fra kabelkanalerne og tappen på skærmmodulbunden.
- 3 Bemærk fremføringen af antennekablet og fjern det fra tappen på skærmmodulbunden.

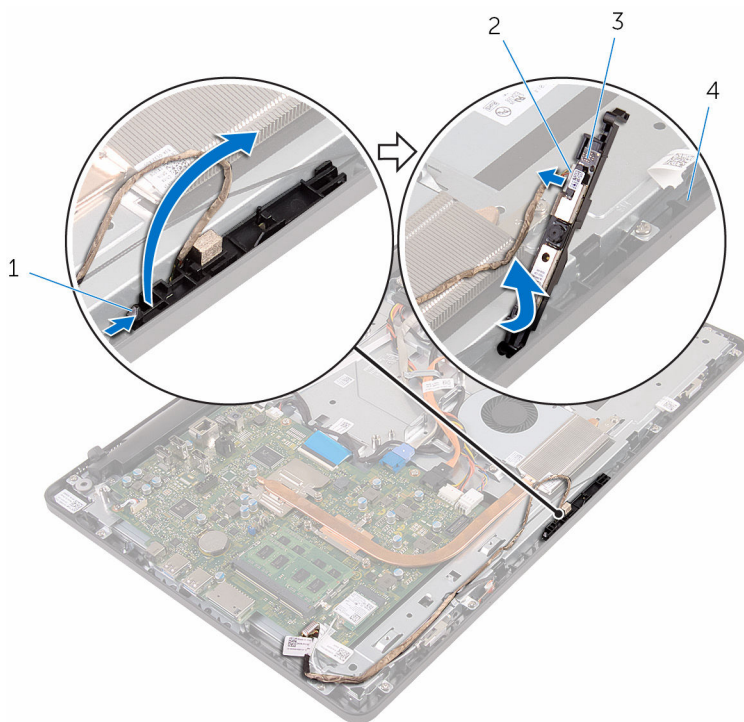
- 4 Fjern kamerakablet fra tappen på bagsiden af kamerarammen.



- | | | | |
|---|--------------------------|---|----------------|
| 1 | mikrofon- og kamerakabel | 2 | kabelkanaler |
| 3 | tap | 4 | skærmmodulbund |
| 5 | antennekabel | | |

- 5 Tryk på fastgørelsesklemmen med fingerspidserne og vend kameraet om.
6 Frakobl kamerakablet fra kameramodulet.

7 Frigør kamerarammen fra tappen på skærmmodulbunden og løft den af.



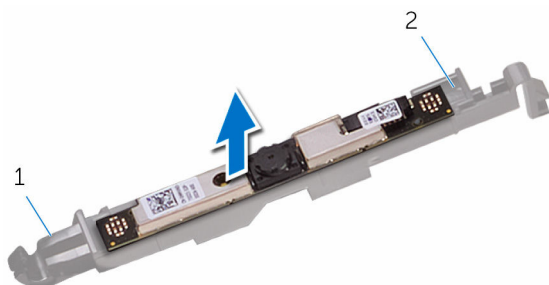
1 fastgørelsesklemme

2 kamerakabel

3 kameraramme

4 skærmmodulbund

8 Pil kameraet af kamerarammen.



1 tap

2 kameraramme

Genplacering af kameraet



ADVARSEL: Læs sikkerhedsinformationen der fulgte med din computer, inden du begynder at arbejde på computerens indvendige dele. Følg trinnene i, [Før du begynder at arbejde på computerens indvendige dele](#). Efter du har arbejdet inde i computeren, læs vejledningen i, [Efter arbejdet inde i din computer](#). For yderligere information om god praksis for sikkerhed se hjemmesiden, Regulatory Compliance på www.dell.com/regulatory_compliance.



Procedure

- 1 Påklæb kameraet til kamerarammen.
- 2 Tilslut kamerakablet til kameramodulet.
- 3 Tryk kamerarammen ned i åbningen på skærmfacetten, indtil den klikker på plads.
- 4 Træk kamerakablet og antennekablet igennem kabelkanalerne på skærmmodulbunden.
- 5 Tilslut mikrofon- og kamerakablet til systemkortet.

Efterfølgende forudsætninger

- 1 Genmonter [systemkortets skærm](#).
- 2 Genmonter [bagdækslet](#).
- 3 Følg proceduren i trin 4 i "[Genmontering af det optiske drev](#)".
- 4 Genmonter [foden](#).

Sådan fjernes møntcellebatteriet

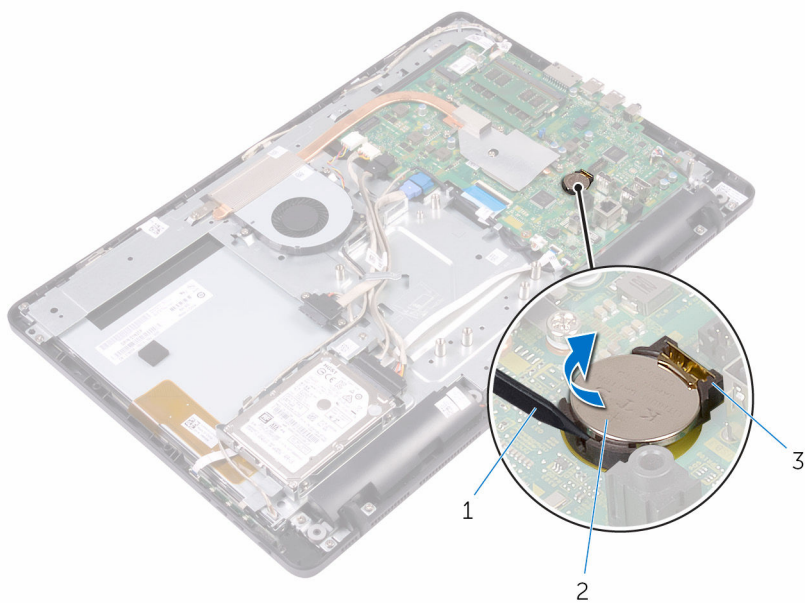
-  **ADVARSEL:** Læs sikkerhedsinformationen der fulgte med din computer, inden du begynder at arbejde på computerens indvendige dele. Følg trinnene i, [Før du begynder at arbejde på computerens indvendige dele](#). Efter du har arbejdet inde i computeren, læs vejledningen i, [Efter arbejdet inde i din computer](#). For yderligere information om god praksis for sikkerhed se hjemmesiden, Regulatory Compliance på www.dell.com/regulatory_compliance.
-  **FORSIGTIG:** Fjernes møntcellebatteriet vil BIOS-konfigurationsprogrammernes indstillinger nulstilles til standardindstillingerne. Det anbefales, at du registrerer BIOS-indstillingerne, inden du fjerner møntcellebatteriet.

Forudsætninger

- 1 Fjern [foden](#).
- 2 Følg proceduren fra trin 1 til trin 2 i "[Fjernelse af det optiske drev](#)".
- 3 Fjern [bagdækslet](#).
- 4 Fjern [systemkortets skærm](#).

Procedure

Lirk forsigtigt, vha. en plastikpen, møntcellebatteriet ud af batterisoklen på systemkortet.



- 1 Plastikpen
- 3 batterisokkel

- 2 møntcellebatteri

Genmontering af møntcellebatteriet



ADVARSEL: Læs sikkerhedsinformationen der fulgte med din computer, inden du begynder at arbejde på computerens indvendige dele. Følg trinnene i, [Før du begynder at arbejde på computerens indvendige dele](#). Efter du har arbejdet inde i computeren, læs vejledningen i, [Efter arbejdet inde i din computer](#). For yderligere information om god praksis for sikkerhed se hjemmesiden, Regulatory Compliance på www.dell.com/regulatory_compliance.

Procedure

Indsæt møntcellebatteriet i dets sokkel med +-siden opad, og tryk batteriet på plads.

Efterfølgende forudsætninger

- 1 Genmonter [systemkortets skærm](#).
- 2 Genmonter [bagdækslet](#).
- 3 Følg proceduren i trin 4 i "[Genmontering af det optiske drev](#)".
- 4 Genmonter [foden](#).

Fjernelse af blæseren



ADVARSEL: Læs sikkerhedsinformationen der fulgte med din computer, inden du begynder at arbejde på computerens indvendige dele. Følg trinnene i, [Før du begynder at arbejde på computerens indvendige dele](#). Efter du har arbejdet inde i computeren, læs vejledningen i, [Efter arbejdet inde i din computer](#). For yderligere information om god praksis for sikkerhed se hjemmesiden, Regulatory Compliance på www.dell.com/regulatory_compliance.

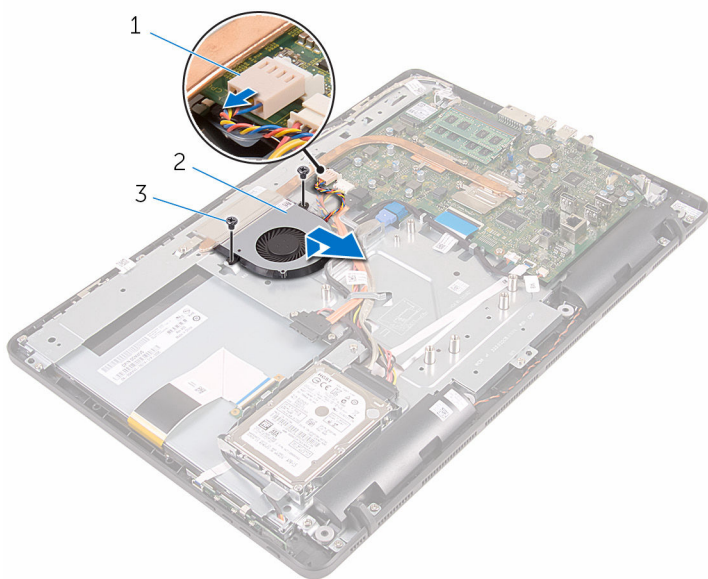
Forudsætninger

- 1 Fjern [foden](#).
- 2 Følg proceduren fra trin 1 til trin 2 i "[Fjernelse af det optiske drev](#)".
- 3 Fjern [bagdækslet](#).
- 4 Fjern [systemkortets skærm](#).

Procedure

- 1 Kobl blæserkablet fra systemkortet.
- 2 Fjern skrueene, der fastgør blæseren til skærmmodulbunden.

3 Løft og træk blæseren under kølelegemet.



1 blæserkabel

2 blæser

3 skruer (2)

Genmontering af blæseren



ADVARSEL: Læs sikkerhedsinformationen der fulgte med din computer, inden du begynder at arbejde på computerens indvendige dele. Følg trinnene i, [Før du begynder at arbejde på computerens indvendige dele](#). Efter du har arbejdet inde i computeren, læs vejledningen i, [Efter arbejdet inde i din computer](#). For yderligere information om god praksis for sikkerhed se hjemmesiden, Regulatory Compliance på www.dell.com/regulatory_compliance.




Procedure

- 1 Skub blæseren under kølelegemet og placer den på skærmmodulbunden.
- 2 Ret skruehullerne i blæseren ind med skruehullerne i skærmmodulbunden.
- 3 Genmonter skrueerne, der fastgør blæseren til skærmmodulbunden.
- 4 Tilslut blæserkablet til systemkortet.

Efterfølgende forudsætninger

- 1 Genmonter [systemkortets skærm](#).
- 2 Genmonter [bagdækslet](#).
- 3 Følg proceduren i trin 4 i "[Genmontering af det optiske drev](#)".
- 4 Genmonter [foden](#).

Fjernelse af kølelegemet

-  **ADVARSEL:** Læs sikkerhedsinformationen der fulgte med din computer, inden du begynder at arbejde på computerens indvendige dele. Følg trinnene i, [Før du begynder at arbejde på computerens indvendige dele](#). Efter du har arbejdet inde i computeren, læs vejledningen i, [Efter arbejdet inde i din computer](#). For yderligere information om god praksis for sikkerhed se hjemmesiden, Regulatory Compliance på www.dell.com/regulatory_compliance.
-  **ADVARSEL:** Kølelegememodulet kan blive varmt under normal drift. Lad det køle tilstrækkeligt af, inden du rører ved det.
-  **FORSIGTIG:** For maksimal køling af processoren, rør ikke varmeafledningsområderne. Det fedt du har på fingrene, kan reducere effekten af den termiske fedts varmeafledning.

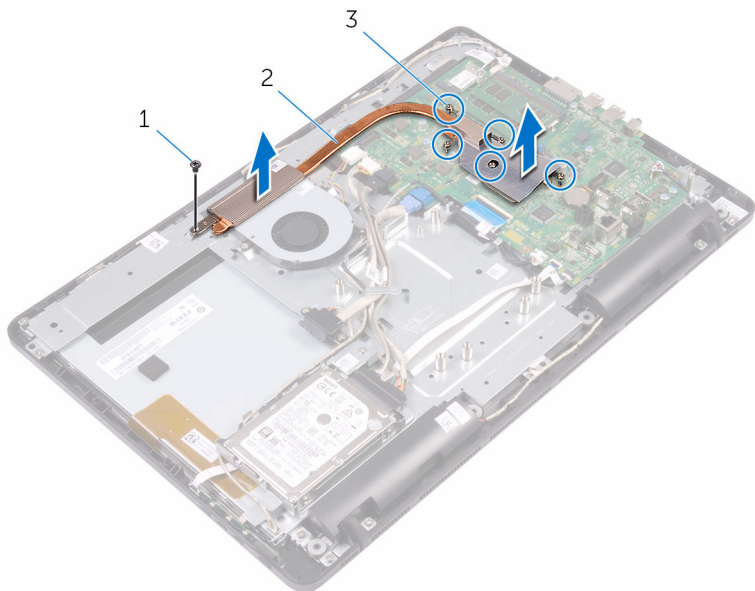
Forudsætninger

- 1 Fjern [foden](#).
- 2 Følg proceduren fra trin 1 til trin 2 i "[Fjernelse af det optiske drev](#)".
- 3 Fjern [bagdækslet](#).
- 4 Fjern [systemkortets skærm](#).

Procedure

- 1 Løsn monteringsskrueene, der fastgør kølelegemet til systemkortet i rækkefølge (som angivet på kølelegemet).
- 2 Fjern den skrue, som holder kølelegemet fast på skærmmodulbunden.

3 Løft kølelegememodulet af systemkortet.




1 skrue


2 varme-sink

3 monteringskrue (5)

Genmontering af kølelegemet

 **ADVARSEL:** Læs sikkerhedsinformationen der fulgte med din computer, inden du begynder at arbejde på computerens indvendige dele. Følg trinnene i, [Før du begynder at arbejde på computerens indvendige dele](#). Efter du har arbejdet inde i computeren, læs vejledningen i, [Efter arbejdet inde i din computer](#). For yderligere information om god praksis for sikkerhed se hjemmesiden, Regulatory Compliance på www.dell.com/regulatory_compliance.

 **FORSIGTIG:** Forkert placering af kølelegemet kan beskadige systemkortet og processoren.

 **BEMÆRK:** Det oprindelige termiske fedt kan genbruges, hvis det oprindelige systemkort og kølelegeme geninstalleres sammen. Hvis enten systemkortet eller blæseren er udskiftet, anvend det termiske underlag der følger med sættet, for at sikre en god varmeafledning.

Procedure

- 1 Juster kølelegemets monteringskruer ind med systemkortets skruehuller.
- 2 Spænd monteringskruerne, der fastgør kølelegemet til systemkortet i rækkefølge (som angivet på kølelegemet).
- 3 Genmonter den skrue, som fastgør kølelegemet på skærmmodulbunden.

Efterfølgende forudsætninger

- 1 Genmonter [systemkortets skærm](#).
- 2 Genmonter [bagdækslet](#).
- 3 Følg proceduren i trin 4 i "[Genmontering af det optiske drev](#)".
- 4 Genmonter [foden](#).

Sådan fjernes højttalerne



ADVARSEL: Læs sikkerhedsinformationen der fulgte med din computer, inden du begynder at arbejde på computerens indvendige dele. Følg trinnene i, [Før du begynder at arbejde på computerens indvendige dele](#). Efter du har arbejdet inde i computeren, læs vejledningen i, [Efter arbejdet inde i din computer](#). For yderligere information om god praksis for sikkerhed se hjemmesiden, Regulatory Compliance på www.dell.com/regulatory_compliance.

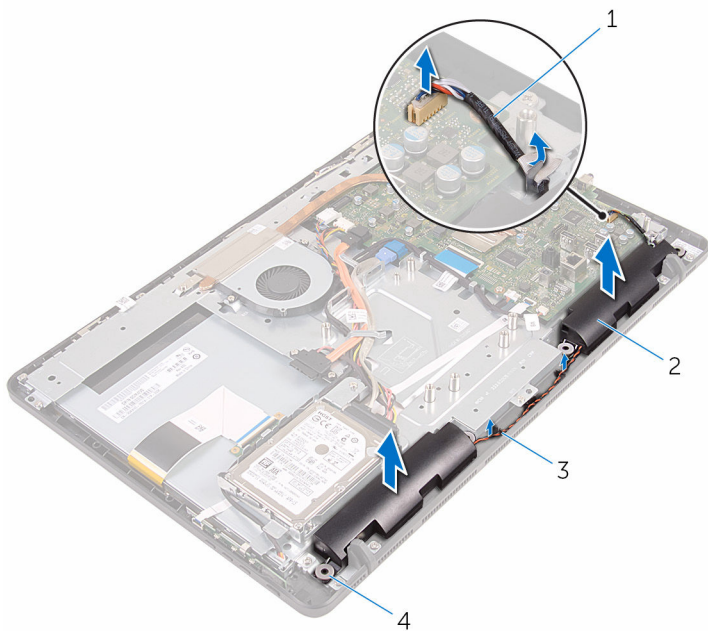
Forudsætninger

- 1 Fjern [foden](#).
- 2 Følg proceduren fra trin 1 til trin 2 i "[Fjernelse af det optiske drev](#)".
- 3 Fjern [bagdækslet](#).
- 4 Fjern [systemkortets skærm](#).

Procedure

- 1 Frakobl højttalerkablet fra systemkortet.
- 2 Bemærk højttalerkablets føring og placeringen af gummiringene i computerfacetten.

3 Løft højttalerne sammen med højttalerkablerne af skærmfacetten.



1 højttalerkabel

2 højttalere (2)

3 kabelkanaler

4 gummiringe (4)

Sådan genmonteres højttalerne



ADVARSEL: Læs sikkerhedsinformationen der fulgte med din computer, inden du begynder at arbejde på computerens indvendige dele. Følg trinnene i, [Før du begynder at arbejde på computerens indvendige dele](#). Efter du har arbejdet inde i computeren, læs vejledningen i, [Efter arbejdet inde i din computer](#). For yderligere information om god praksis for sikkerhed se hjemmesiden, Regulatory Compliance på www.dell.com/regulatory_compliance.

Procedure


- 1 Brug styremærkerne og gummiringene på skærmfacetten til at placere højttalerne på skærmfacetten.
- 2 Før højttalerkablet igennem kabelkanalerne på skærmfacetten og skærrammen.
- 3 Tilslut højttalerkablet til systemkortet.


Efterfølgende forudsætninger


- 1 Genmonter [systemkortets skærm](#).
- 2 Genmonter [bagdækslet](#).
- 3 Følg proceduren i trin 4 i "[Genmontering af det optiske drev](#)".
- 4 Genmonter [foden](#).

Fjernelse af systemkortet

 **ADVARSEL:** Læs sikkerhedsinformationen der fulgte med din computer, inden du begynder at arbejde på computerens indvendige dele. Følg trinnene i, [Før du begynder at arbejde på computerens indvendige dele](#). Efter du har arbejdet inde i computeren, læs vejledningen i, [Efter arbejdet inde i din computer](#). For yderligere information om god praksis for sikkerhed se hjemmesiden, Regulatory Compliance på www.dell.com/regulatory_compliance.

 **BEMÆRK:** Din computers servicemærke er placeret på systemkortet. Du skal indtaste servicemærket i BIOS-installationsprogrammet, efter du har udskiftet systemkortet.

 **BEMÆRK:** Ved udskiftning af systemkortet fjernes alle ændringer, du har foretaget i BIOS under systeminstallationen. Du skal foretage de relevante ændringer igen, efter udskiftning af systemkortet.

 **BEMÆRK:** Bemærk stikkens placering, inden du frakobler kablerne fra systemkortet, så du kan tilslutte dem korrekt igen, når du har genmonteret systemkortet.

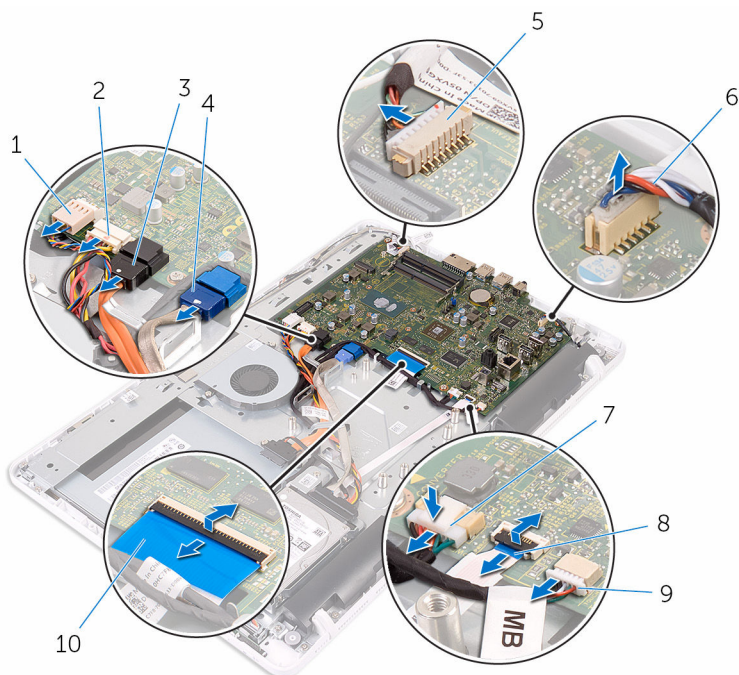
Forudsætninger

- 1 Fjern [foden](#).
- 2 Følg proceduren fra trin 1 til trin 2 i "[Fjernelse af det optiske drev](#)".
- 3 Fjern [bagdækslet](#).
- 4 Fjern [systemkortets skærm](#).
- 5 Fjern [kølelegemet](#).
- 6 Fjern [hukommelsesmodulet](#).
- 7 Fjern [trådløs-kortet](#).

Procedure

- 1 Frakobl følgende kabler fra systemkortet: blæserkabel, strømkabel til optisk drev og harddisk, datakabel til optisk drev og harddisk, mikrofon- og kamerakabel, højttalerkabel, strømkabel til skærmpanel og berøringskortkablet.

- 2 Åbn låsene og frakobl betjeningsknappkortets kabel og skærmerkablet fra systemkortet.



- | | | | |
|---|----------------------------|----|---|
| 1 | blæserkabel | 2 | strømkabler til harddisk og optisk drev |
| 3 | det optisk drevs datakabel | 4 | harddiskens datakabel |
| 5 | mikrofon- og kamerakabel | 6 | højtalerkabel |
| 7 | skærmpanelets strømkabel | 8 | kablet til betjeningsknappernes kort |
| 9 | kabel til berøringskort | 10 | skærmerkabel |

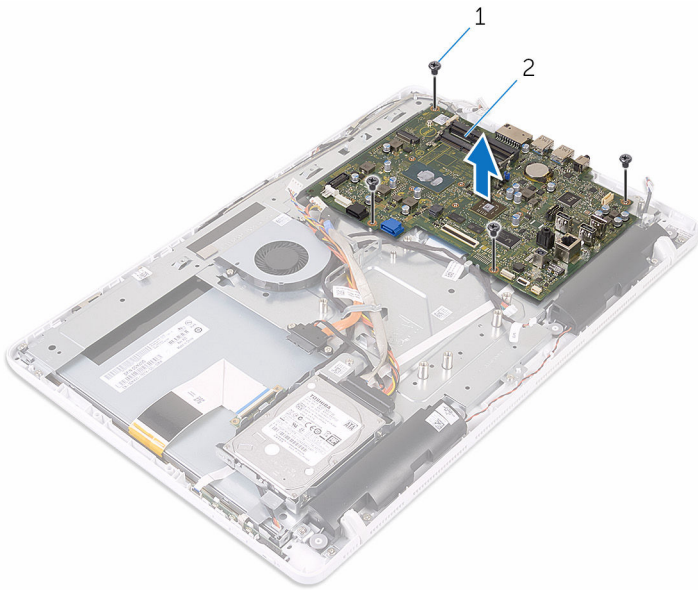


BEMÆRK:

Berøringskortkablet findes ikke på ikke-berøringsystemer.

- 3 Fjern de skruer, der fastgør systemkortet til skærmmodulbunden.

4 Løft systemkortet op fra skærmmodulbunden.



1 skruer (4)

2 systemkort

Genmontering af systemkortet



ADVARSEL: Læs sikkerhedsinformationen der fulgte med din computer, inden du begynder at arbejde på computerens indvendige dele. Følg trinnene i, [Før du begynder at arbejde på computerens indvendige dele](#). Efter du har arbejdet inde i computeren, læs vejledningen i, [Efter arbejdet inde i din computer](#). For yderligere information om god praksis for sikkerhed se hjemmesiden, Regulatory Compliance på www.dell.com/regulatory_compliance.



BEMÆRK: Din computers servicemærke er placeret på systemkortet. Du skal indtaste servicemærket i BIOS-installationsprogrammet, efter du har udskiftet systemkortet.



BEMÆRK: Ved udskiftning af systemkortet fjernes alle ændringer, du har foretaget i BIOS under systeminstallationen. Du skal foretage de relevante ændringer igen, efter udskiftning af systemkortet.

Procedure

- 1 Ret systemkortets skruehuller ind med skruehullerne i skærmmodulbunden.
- 2 Genmonter de skruer, der fastgør systemkortet til skærmmodulbunden.
- 3 Skub kablerne til betjeningsknækortet og skærmen ind i deres stik på systemkortet, og tryk luk låsene for at fastgøre kablerne.
- 4 Tilslut følgende kabler til systemkortet: berøringskortkablet, skærmpanelets strømkabel, højttalerkablet, mikrofon- og kamerakabel, harddiskens datakabel, det optiske drevs datakabel, strømkablerne til harddisk og optisk drev og blæserkablet.

Efterfølgende forudsætninger

- 1 Genmonter [trådløs-kortet](#).
- 2 Genmonter [hukommelsesmodulet](#).
- 3 Genmonter [kølelegemet](#).
- 4 Genmonter [systemkortets skærm](#).
- 5 Genmonter [bagdækslet](#).
- 6 Følg proceduren i trin 4 i "[Genmontering af det optiske drev](#)".
- 7 Genmonter [foden](#).

Sådan fjernes skærmkablet



ADVARSEL: Læs sikkerhedsinformationen der fulgte med din computer, inden du begynder at arbejde på computerens indvendige dele. Følg trinene i, [Før du begynder at arbejde på computerens indvendige dele](#). Efter du har arbejdet inde i computeren, læs vejledningen i, [Efter arbejdet inde i din computer](#). For yderligere information om god praksis for sikkerhed se hjemmesiden, Regulatory Compliance på www.dell.com/regulatory_compliance.

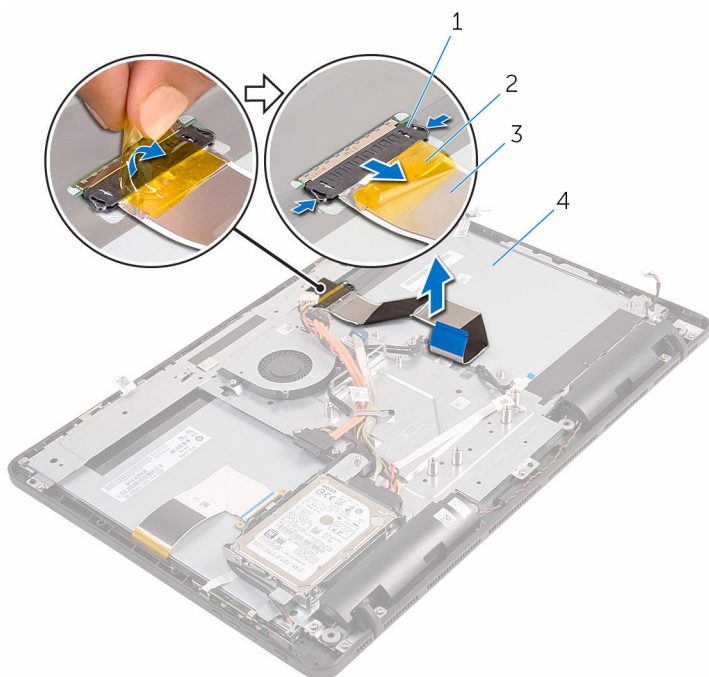
Forudsætninger

- 1 Fjern [foden](#).
- 2 Følg proceduren fra trin 1 til trin 2 i "[Fjernelse af det optiske drev](#)".
- 3 Fjern [bagdækslet](#).
- 4 Fjern [hukommelsesmodulet](#).
- 5 Fjern [trådløs-kortet](#).
- 6 Fjern [betjeningsknappernes kort](#).
- 7 Fjern [mikrofonen](#).
- 8 Fjern [systemkortets skærm](#).
- 9 Fjern [kølelegemet](#).
- 10 Fjern [systemkortet](#).

Procedure

- 1 Pil tapen af, der fastgør skærmkablet til skærmmodulet.
- 2 Tryk på klemmerne og frakobl skærmkablet fra skærmmodulet.

3 Løft skærnkablet af skærmmodul.



- 1 klemmer (2)
- 3 skærnkabel

- 2 tape
- 4 skærmmodul

Genmontering af skærmkablet



ADVARSEL: Læs sikkerhedsinformationen der fulgte med din computer, inden du begynder at arbejde på computerens indvendige dele. Følg trinnene i, [Før du begynder at arbejde på computerens indvendige dele](#). Efter du har arbejdet inde i computeren, læs vejledningen i, [Efter arbejdet inde i din computer](#). For yderligere information om god praksis for sikkerhed se hjemmesiden, Regulatory Compliance på www.dell.com/regulatory_compliance.

Procedure

- 1 Tilslut skærmkablet til skærmmodulet og luk låsen for at fastgøre kablet.
- 2 Påsæt tapen, der fastgør skærmkablet til skærmmodulet.

Efterfølgende forudsætninger

- 1 Genmonter [systemkortet](#).
- 2 Genmonter [kølelegemet](#).
- 3 Genmonter [systemkortets skærm](#).
- 4 Genmonter [mikrofonen](#).
- 5 Genmonter [betjeningsknappkortet](#).
- 6 Genmonter [trådløs-kortet](#).
- 7 Genmonter [hukommelsesmodulet](#).
- 8 Genmonter [bagdækslet](#).
- 9 Følg proceduren i trin 4 i "[Genmontering af det optiske drev](#)".
- 10 Genmonter [foden](#).

Sådan fjernes skærmmodulet



ADVARSEL: Læs sikkerhedsinformationen der fulgte med din computer, inden du begynder at arbejde på computerens indvendige dele. Følg trinene i, [Før du begynder at arbejde på computerens indvendige dele](#). Efter du har arbejdet inde i computeren, læs vejledningen i, [Efter arbejdet inde i din computer](#). For yderligere information om god praksis for sikkerhed se hjemmesiden, Regulatory Compliance på www.dell.com/regulatory_compliance.

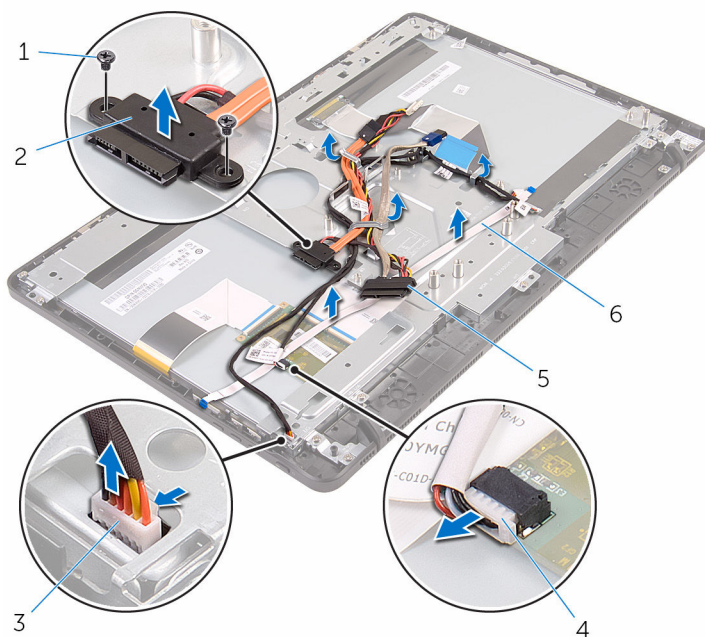
Forudsætninger

- 1 Fjern [foden](#).
- 2 Følg proceduren fra trin 1 til trin 2 i "[Fjernelse af det optiske drev](#)".
- 3 Fjern [bagdækslet](#).
- 4 Følg proceduren fra trin 1 til trin 4 i "[Fjernelse af harddisken](#)".
- 5 Fjern [betjeningsknappernes kort](#).
- 6 Fjern [mikrofonen](#).
- 7 Fjern [systemkortets skærm](#).
- 8 Fjern [kameraet](#).
- 9 Fjern [blæseren](#).
- 10 Fjern [kølelegemet](#).
- 11 Fjern [hukommelsesmodulet](#).
- 12 Fjern [højtalerne](#).
- 13 Fjern [trådløs-kortet](#).
- 14 Fjern [systemkortet](#).
- 15 Fjern [skærmkablet](#).

Procedure

- 1 Fjern skruerne, der fastgør det optiske drevs datakabel til skærmmodulbunden.
- 2 Frakobl berøringsskærmkortets kabel og skærmpanelets strømkabel fra deres stik på skærmmodulbunden.

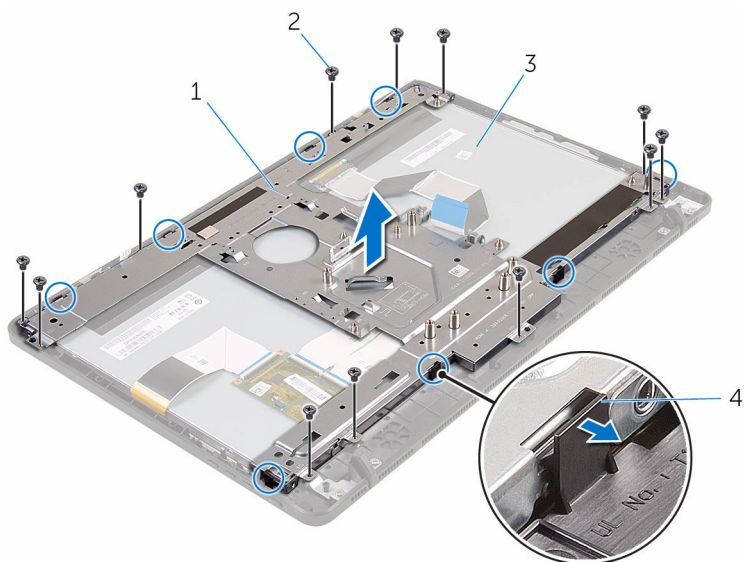
- 3** Bemærk fremføringen af følgende kabler og fjern dem fra kabelkanalerne i skærmmodulbunden: optisk drevs datakabel, berøringsskærmkablet, kablet til skærmbaggrundslyset, harddiskkabler og betjeningsknappkortkablet.



- | | | | |
|---|---------------------------------|---|-----------------------------|
| 1 | skruer (2) | 2 | optisk drevs datakabel |
| 3 | skærmpanelets baggrundsløskabel | 4 | berøringsskærmkortets kabel |
| 5 | harddiskkabel | 6 | betjeningsknappkortkabel |

- 4** Fjern skruerne, der fastgør skærmmodulbunden til skærmmodulet.

- 5 Frigør skærmmodulbunden fra tappene på skærmmodulet.



1 skærmmodulbund

2 skruer (12)

3 skærmmodul

4 tappe (8)

- 6 Løft skærmmodulbunden ud af skærmmodulet.

- 7 Fjern [gummifødderne](#).



1 skærmmodul

Sådan genmonteres skærmmodul



ADVARSEL: Læs sikkerhedsinformationen der fulgte med din computer, inden du begynder at arbejde på computerens indvendige dele. Følg trinnene i, [Før du begynder at arbejde på computerens indvendige dele](#). Efter du har arbejdet inde i computeren, læs vejledningen i, [Efter arbejdet inde i din computer](#). For yderligere information om god praksis for sikkerhed se hjemmesiden, Regulatory Compliance på www.dell.com/regulatory_compliance.

Procedure

- 1 Genmonter [gummifødderne](#).
- 2 Skub skærmmodulets tappe ind i åbningerne i skærmmodulbunden.
- 3 Genplacer skærmmodulbunden på skærmmodul.
- 4 Genmonter skruerne, der fastgør skærmmodulbunden til skærmmodul.
- 5 Fremfør følgende kabler igennem kabelkanalerne i skærmmodulbunden: optisk drevs datakabel, berøringsknapkortkablet, kablet til skærmbackgrundslyset, harddiskkabler og betjeningsknapkortkablet.
- 6 Genmonter skruerne, der fastgør det optiske drevs datakabel til skærmmodulbunden.

Efterfølgende forudsætninger

- 1 Genmonter [skærmkablet](#).
- 2 Genmonter [systemkortet](#).
- 3 Genmonter [trådløs-kortet](#).
- 4 Genmonter [højtalerne](#).
- 5 Genmonter [hukommelsesmodul](#).
- 6 Genmonter [kølelegemet](#).
- 7 Genmonter [blæseren](#).
- 8 Genmonter [kameraet](#).
- 9 Genmonter [systemkortets skærm](#).
- 10 Genmonter [mikrofonen](#).

- 11** Genmonter [betjeningsknappkortet](#).
- 12** Følg proceduren fra trin 3 til trin 7 i "[Genmontering af harddisken](#)".
- 13** Genmonter [bagdækslet](#).
- 14** Følg proceduren i trin 4 i "[Genmontering af det optiske drev](#)".
- 15** Genmonter [foden](#).

Fjernelse af gummifødder



ADVARSEL: Læs sikkerhedsinformationen der fulgte med din computer, inden du begynder at arbejde på computerens indvendige dele. Følg trinnene i, [Før du begynder at arbejde på computerens indvendige dele](#). Efter du har arbejdet inde i computeren, læs vejledningen i, [Efter arbejdet inde i din computer](#). For yderligere information om god praksis for sikkerhed se hjemmesiden, Regulatory Compliance på www.dell.com/regulatory_compliance.

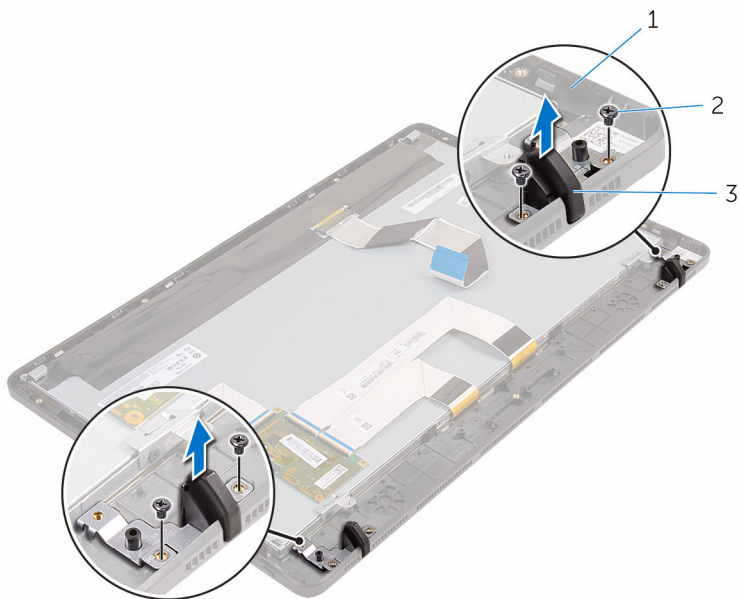
Forudsætninger

- 1 Fjern [foden](#).
- 2 Følg proceduren fra trin 1 til trin 2 i "[Fjernelse af det optiske drev](#)".
- 3 Fjern [bagdækslet](#).
- 4 Følg proceduren fra trin 1 til trin 4 i "[Fjernelse af harddisken](#)".
- 5 Fjern [systemkortets skærm](#).
- 6 Fjern [blæseren](#).
- 7 Fjern [kølelegemet](#).
- 8 Fjern [hukommelsesmodulet](#).
- 9 Fjern [højtalerne](#).
- 10 Fjern [trådløs-kortet](#).
- 11 Fjern [systemkortet](#).
- 12 Følg trinnene fra trin 1 til trin 6 i "[Fjernelse af skærmmodulet](#)".

Procedure

- 1 Fjern skruerne, der fastgør gummifødderne til skærmfacetten.

2 Løft gummifødderne af skærmfacetten.



1 skærmfacet
3 gummifødder (2)

2 skruer (4)

Genmontering af gummifødder



ADVARSEL: Læs sikkerhedsinformationen der fulgte med din computer, inden du begynder at arbejde på computerens indvendige dele. Følg trinnene i, [Før du begynder at arbejde på computerens indvendige dele](#). Efter du har arbejdet inde i computeren, læs vejledningen i, [Efter arbejdet inde i din computer](#). For yderligere information om god praksis for sikkerhed se hjemmesiden, Regulatory Compliance på www.dell.com/regulatory_compliance.

Procedure


- 1 Ret skruehullerne i gummifødderne ind efter skruehullerne i skærmmfacetten.
- 2 Genmonter skrueerne, der fastgør gummifødderne til skærmmfacetten.


Efterfølgende forudsætninger

- 1 Følg proceduren fra trin 2 til trin 6 i "[Genmontering af skærmmodulet](#)".
- 2 Genmonter [systemkortet](#).
- 3 Genmonter [trådløs-kortet](#).
- 4 Genmonter [højtalerne](#).
- 5 Genmonter [hukommelsesmodulet](#).
- 6 Genmonter [kølelegemet](#).
- 7 Genmonter [blæseren](#).
- 8 Genmonter [systemkortets skærm](#).
- 9 Følg proceduren fra trin 3 til trin 7 i "[Genmontering af harddisken](#)".
- 10 Genmonter [bagdækslet](#).
- 11 Følg proceduren i trin 4 i "[Genmontering af det optiske drev](#)".
- 12 Genmonter [foden](#).

BIOS-installationsprogram

Oversigt over BIOS

 **FORSIGTIG:** Medmindre du er en erfaren computerbruger, skal du undlade at ændre indstillingerne i system BIOS-installationsprogrammet. Nogle ændringer kan bevirke, at computeren ikke fungerer korrekt.


 **BEMÆRK:** Inden du anvender BIOS-installationsprogrammet, anbefales det, at du noterer oplysningerne fra BIOS-installationsprogramskærmen til fremtidig reference.

Brug BIOS-installationsprogrammet til at:

- Få flere oplysninger om den hardware, der er installeret på computeren, f.eks. mængden af RAM, harddiskens størrelse osv.
- Ændre systemkonfigurationsoplysningerne.
- Angive eller skifte indstillinger, som kan vælges af brugeren, f.eks. adgangskoden, typen af installeret harddisk, aktivering eller deaktivering af baseenheder osv.

Sådan åbnes BIOS-installationsprogrammet

- 1 Tænd (eller genstart) computeren.
- 2 Under POST, når DELL-logoet vises, vent på at F2-prompten vises. Tryk derefter øjeblikkeligt på F2.

 **BEMÆRK:** F2-prompten viser at tastaturet er initialiseret. Denne prompt kan optræde meget hurtigt, så du skal se efter den, og så trykke på F2. Hvis du trykker på F2 inden F2-prompten, vil dette tastetryk være tabt. Hvis du venter for længe, og operativsystemets logo fremkommer, vent til skrivebordet vises. Sluk så for computeren og prøv igen.

Rydning af glemte adgangskoder



ADVARSEL: Læs sikkerhedsinformationen der fulgte med din computer, inden du begynder at arbejde på computerens indvendige dele. Følg trinnene i, [Før du begynder at arbejde på computerens indvendige dele](#). Efter du har arbejdet inde i computeren, læs vejledningen i, [Efter arbejdet inde i din computer](#). For yderligere information om god praksis for sikkerhed se hjemmesiden, Regulatory Compliance på www.dell.com/regulatory_compliance.

Forudsætninger

- 1 Fjern [foden](#).
- 2 Følg proceduren fra trin 1 til trin 2 i "[Fjernelse af det optiske drev](#)".
- 3 Fjern [bagdækslet](#).
- 4 Fjern [systemkortets skærm](#).

Procedure

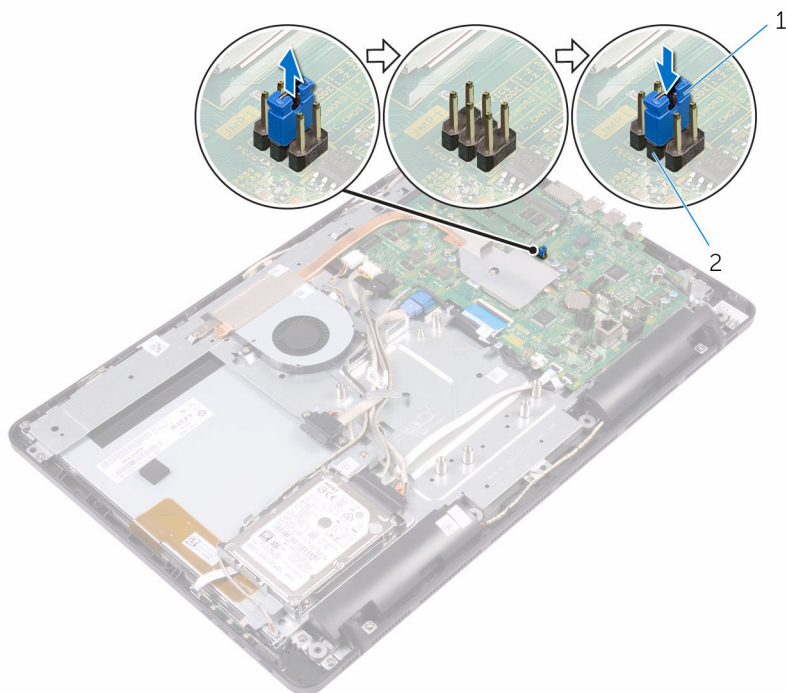
- 1 Find adgangskodejumperen (PSWD) på systemkortet.



BEMÆRK: For flere oplysninger om placering af jumperen, se "[Systemkortkomponenter](#)".

- 2 Fjern jumperstikket fra adgangskode-jumperbenene.

- 3 Vent 5 sekunder, og genplacer jumperstikket i dets oprindelige placering.



1 jumperstik

2 adgangskode-jumperben

Efterfølgende forudsætninger

- 1 Genmonter [systemkortets skærm](#).
- 2 Genmonter [bagdækslet](#).
- 3 Følg proceduren i trin 4 i "[Genmontering af det optiske drev](#)".
- 4 Genmonter [foden](#).

Rydning af CMOS-indstillinger



ADVARSEL: Læs sikkerhedsinformationen der fulgte med din computer, inden du begynder at arbejde på computerens indvendige dele. Følg trinnene i, [Før du begynder at arbejde på computerens indvendige dele](#). Efter du har arbejdet inde i computeren, læs vejledningen i, [Efter arbejdet inde i din computer](#). For yderligere information om god praksis for sikkerhed se hjemmesiden, Regulatory Compliance på www.dell.com/regulatory_compliance.

Forudsætninger

- 1 Fjern [foden](#).
- 2 Følg proceduren fra trin 1 til trin 2 i "[Fjernelse af det optiske drev](#)".
- 3 Fjern [bagdækslet](#).
- 4 Fjern [systemkortets skærm](#).

Procedure

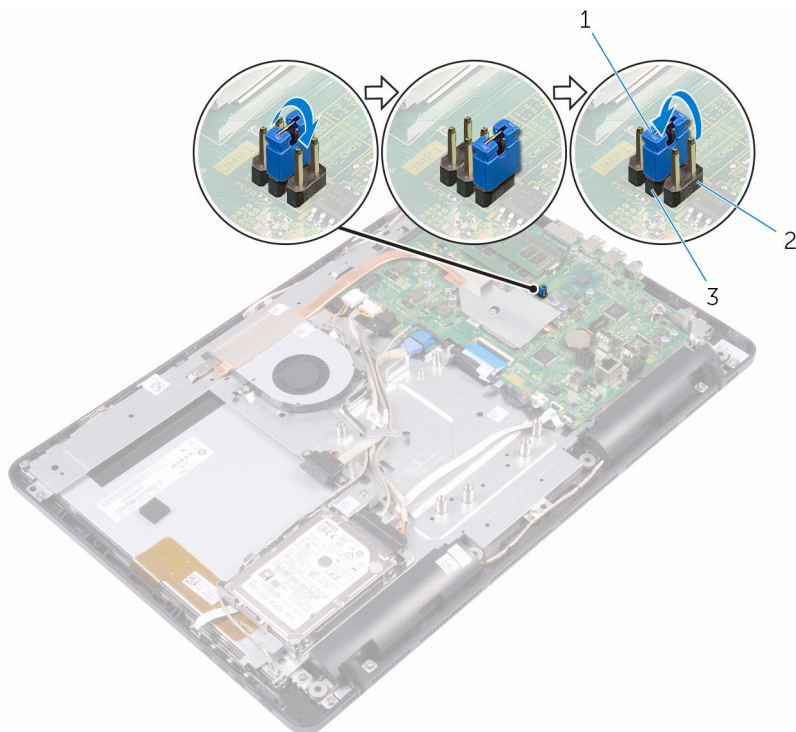
- 1 Find CMOS-jumperen (CMCL R2) på systemkortet.



BEMÆRK: For flere oplysninger om placering af jumperen, se "[Systemkortkomponenter](#)".

- 2 Fjern jumperstikket fra adgangskode-jumperbenene (PSWD) og placer det på CMOS-jumperbenene.

- 3 Vent 5 sekunder, og genplacer jumperstikket til dets oprindelige placering.



- 1 jumperstik
2 CMOS-jumperben
3 Adgangskode-jumperben

Efterfølgende forudsætninger

- 1 Genmonter [systemkortets skærm](#).
- 2 Genmonter [bagdækslet](#).
- 3 Følg proceduren i trin 4 i "[Genmontering af det optiske drev](#)".
- 4 Genmonter [foden](#).

Sådan opdateres BIOS'en

Du skal muligvis opdatere BIOS, når der er en opdatering tilgængelig, eller når du genmonterer systemkortet. Opdatering af BIOS:

- 1 Tænd computeren
- 2 Gå til www.dell.com/support.
- 3 Klik på **Product Support (Produktsupport)**, indtast din computers servicemærke og klik på **Submit (Send)**.
 **BEMÆRK:** Hvis du ikke har servicemærket, brug autodetekteringsfunktionen eller gennemse din computermodel manuelt.
- 4 Klik på **Drivers & downloads** → **Find it myself (Finder det selv)**.
- 5 Vælg det operativsystem der er installeret på din computer.
- 6 Rul ned gennem siden og udvid **BIOS**.
- 7 Klik på **Download** for at hente den seneste BIOS-version til computeren.
- 8 Efter hentning er afsluttet, naviger til mappen hvor du gemte BIOS-opdateringsfilen.
- 9 Dobbeltklik på BIOS-opdateringsfilens ikon og følg vejledningen på skærmen.

Rekvirere hjælp og kontakte Dell

Selv-hjælpsressourcer

Du kan få oplysninger og hjælp til Dell-produkter og services ved at bruge disse selv-hjælpsressourcer:

Information om Dells produkter og services

www.dell.com

Windows 8.1 og Windows 10

Dell Help & Support app



Windows 10

Kom i gang-app



Windows 8.1

Hjælp + Tips-app



Åbner hjælp i Windows 8, Windows 8.1, og Windows 10

I Windows-søgning, skriv `Help and Support`, og tryk på Enter.

Åbner hjælp i Windows 7

Klik på **Start** → **Hjælp og support**.

Online-hjælp til operativsystem

www.dell.com/support/windows

www.dell.com/support/linux

www.dell.com/support

Fejlfindingsinformation, brugermanualer, installationsvejledning, produktspecifikationer, teknisk hjælpe-blogs, drivere, software-opdateringer, osv.

Lær dit operativsystem at kende, installation og brug af din computer,

Se *Me and My Dell (Mig og mit Dell)* på www.dell.com/support/manuals.

sikkerhedskopiering af data,
diagnosticering, osv.

Kontakt Dell

For at kontakte Dells salg, Dells tekniske support, eller Dells kundeservice se www.dell.com/contactdell.



BEMÆRK: Tilgængeligheden varierer for de enkelte lande og produkter, og nogle services findes muligvis ikke i dit land.



BEMÆRK: Hvis ikke du har en aktiv internetforbindelse, kan du finde kontaktinformation på din faktura, pakkens mærkat eller Dells produktkatalog.